

## Relazione sulla gestione del bilancio al 31/12/2009

Signori Soci,

conformemente ai principi statutari, l'esercizio chiuso al 31/12/2009 riporta un risultato di pareggio.

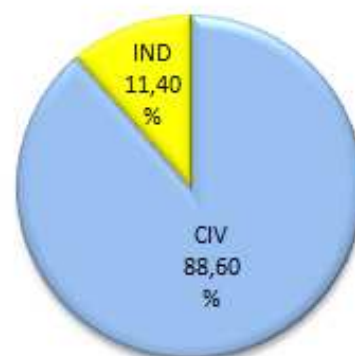
La Vostra società è stata costituita nel 1974 con scopi consortili e non di lucro per la realizzazione e la gestione dell'impianto per la **depurazione** delle acque reflue del primo bacino del Lago di Como. Nel corso degli anni sono stati realizzati ulteriori interventi impiantistici finalizzati al raggiungimento di sempre più elevati standard di depurazione delle acque e, ad oggi, il servizio si svolge conformemente a quanto previsto dall'Autorizzazione allo scarico n. 105 rilasciata in data 15 dicembre 2008 alla società dall'Amministrazione Provinciale di Como ai sensi del Decreto Legislativo 3 aprile 2006, n. 152.

Anche nel corso del 2009 il servizio è stato svolto regolarmente nei territori dei Comuni di Brunate, Cernobbio, Como, Grandate, Lipomo, Maslianico e Tavernerio.

### La depurazione nel corso del 2009

Sotto l'aspetto tecnico si sono registrati i seguenti dati:

Volume trattato nell'anno: m<sup>3</sup> 17.521.000 circa di cui:  
 - di natura civile e meteorica m<sup>3</sup> 15.524.000 circa (88,6%)  
 - di natura industriale m<sup>3</sup> 1.997.000 circa (11,4%)



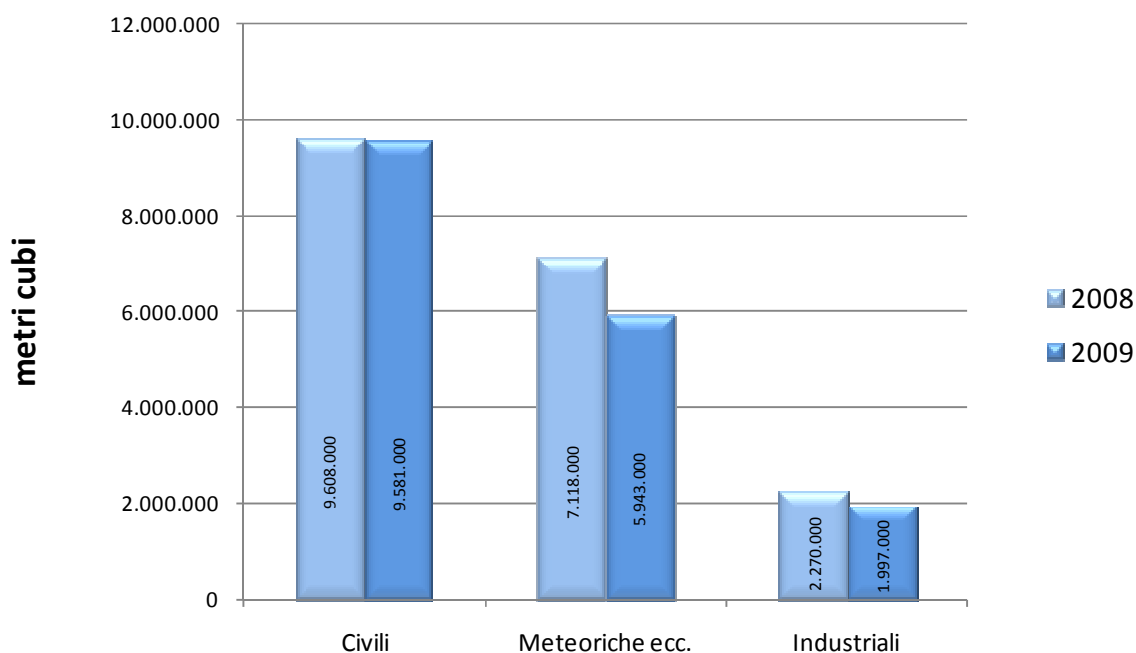
Rispetto al 2008, nel corso dell'esercizio 2009 vi è stata una riduzione della portata totale di acque reflue addotte all'impianto pari a circa il 7,77%: da m<sup>3</sup> 18.996.460 a m<sup>3</sup> 17.521.190.

In dettaglio, la portata complessiva delle acque provenienti dagli insediamenti civili e meteoriche è stata pari a m<sup>3</sup> 15.529.916, a fronte dei m<sup>3</sup> 16.726.491 del 2008 (-7,15%), mentre la portata delle acque provenienti dagli insediamenti produttivi è stata pari a m<sup>3</sup> 1.996.901, a fronte dei m<sup>3</sup> 2.269.969 del 2008 (-12,03%).

#### Tabella raffronto 2009-2008 portate acque reflue:

Acque reflue	2009	%	2008	%	Variaz. %
Civili	9.581.000	54,68	9.608.000	50,58	- 0,28
Meteoriche ed estranee	5.943.000	33,92	7.118.000	37,47	- 16,51
Industriali	1.997.000	11,40	2.270.000	11,95	- 12,03
Totale	17.521.000	100,00	18.996.000	100,00	- 7,77

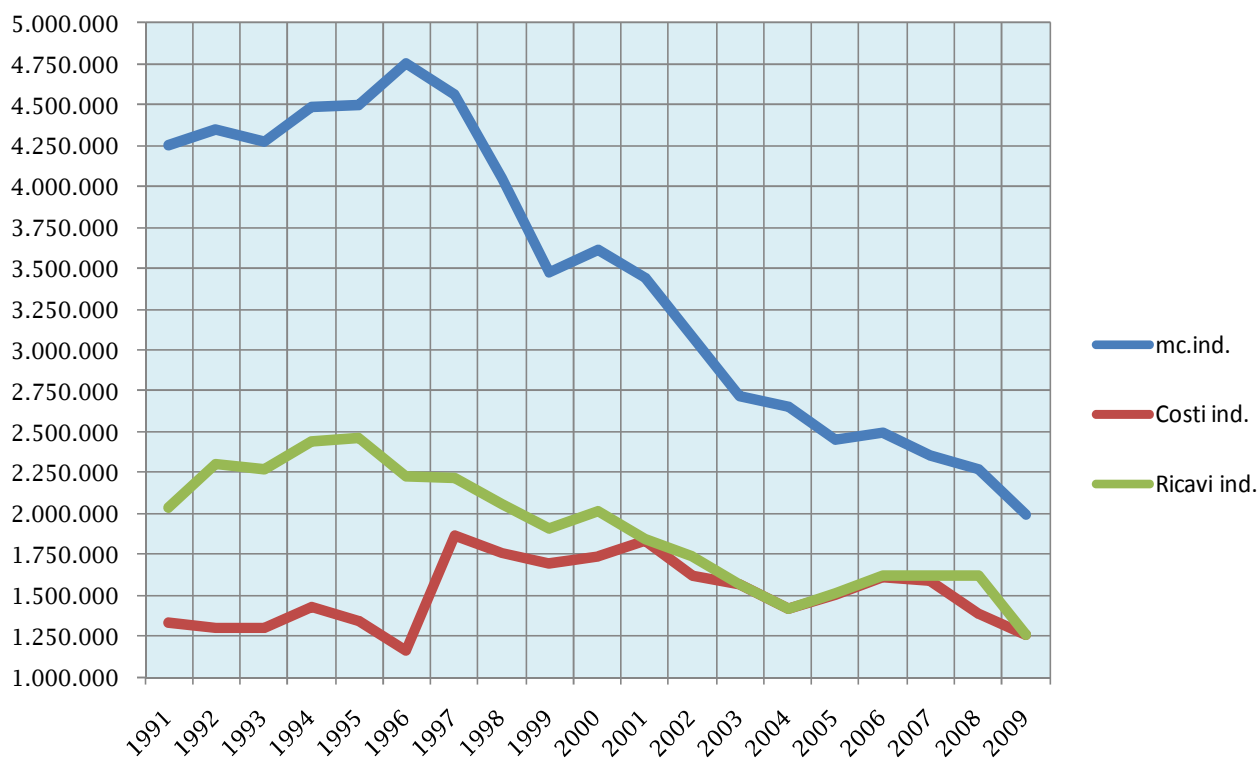
Rispetto al 2008, l'esercizio 2009 è stato caratterizzato da una minore piovosità. Quindi, la portata di acque meteoriche ed "estranee" confluita all'impianto di depurazione nel corso dell'esercizio 2009 è stata stimata in circa m<sup>3</sup> 5.943.000, pari a circa il 34% della portata totale, con una diminuzione di circa il 16,5% rispetto all'esercizio precedente.



Per quanto riguarda le acque di scarico industriali, la diminuzione di circa m<sup>3</sup> 273.000 rispetto al 2008 è da imputare in particolare alla congiuntura negativa del settore tessile correlata al persistere nel corso del 2009 della crisi economica iniziata nell'esercizio precedente. Infatti, nel 2009 le acque di scarico provenienti dalle industrie rispetto al 2008 sono diminuite complessivamente di circa il 12%.

Classificazione insediamenti industriali (L.R.25/81)	m <sup>3</sup> 2009	m <sup>3</sup> 2008	%
Classe A – Alimentare, meccanica, autofficine, carrozzerie	45.373	46.848	- 3,15
Classe B – Tessile	1.570.707	1.937.379	- 18,93
Classe C – Conceria, chimica	189.326	146.174	+ 29,52
Classe D – Fotoincisioni, poligrafica, editoriale	11.405	13.718	- 16,86
Classe E – Altri (servizi, lavanderie, autolavaggi, distributori)	180.090	125.850	+ 43,10
<b>Totale</b>	<b>1.996.901</b>	<b>2.269.969</b>	<b>- 12,03</b>

### RAFFRONTO DATI INDUSTRIALI 1991-2009



Per i principali indicatori, la depurazione delle acque reflue ha dato origine ai seguenti quantitativi:

Indicatori	Kg. 2009	Kg. 2008	Δ Kg.	Δ %
Fango smaltito	11.030.440	11.147.980	- 117.540	- 1,05
Sabbie e grigliato smaltiti	320.900	458.070	- 137.170	- 29,95
BOD5 rimosso	3.386.000	3.746.000	- 360.000	- 9,61
COD rimosso	5.929.000	6.787.000	- 858.000	- 12,64
Azoto rimosso	475.200	530.000	- 55.000	- 10,34
Fosforo rimosso	69.300	72.400	- 3.100	- 4,28
Solidi sospesi rimossi	2.506.000	2.708.000	- 202.000	- 7,46

## Gli investimenti realizzati nel 2009

Nel corso dell'anno 2009, presso l'impianto di Viale Innocenzo XI sono stati realizzati i seguenti interventi per un importo complessivo di circa 496.000 Euro.

- sistema trattamento aria sezione ingresso acque	127.000
- manutenzione straordinaria paratoie sentina	9.000
- manutenzione straordinaria e sostituzione inverter sollevamento acque	110.000
- manutenzione straordinaria e copertura sezione di dissabbiatura	24.000
- manutenzione straordinaria mixer sezione di predenitrificazione	9.000
- sostituzione trasformatore trifase della sezione ossidazione/nitrificazione	27.000
- manutenzione straordinaria tubazioni	18.000
- manutenzione straordinaria soffianti	12.000
- sistema di dosaggio deodorante nella sezione ossidazione/nitrificazione	5.000
- sostituzione motoriduttore della sezione di chiariflocculazione secondaria	6.000
- manutenzione straordinaria e sostituzione valvole della sezione di filtrazione acque	17.000
- manutenzione straordinaria e tubazioni DN400 della sezione di chiariflocculazione terziaria	15.000
- manutenzione straordinaria e adeguamento quadro elettrico della sezione di disidratazione fanghi	35.000
- Sostituzione flange per sistema di acqua e aria di servizio	3.000
- tubazioni condizionamento aria uffici	10.000
- asfaltatura piazzali	15.000
- sostituzione serramenti	4.000
- grigliato con coperchio antisdrucchiolo nella sezione di trasferimento fanghi	5.000
- acquisto apparecchiature elettroniche per controllo utenze e impianto	19.000
- acquisto di nuova strumentazione di laboratorio	8.000
- acquisto apparecchiature d'ufficio	4.000
- acquisto attrezzature d'officina e varie	14.000

Inoltre, nel corso del 2009 è stato ultimato ed è entrato definitivamente in funzione il sistema di filtrazione acque mediante membrane iniziato nel 2008. Complessivamente, l'intervento ha comportato un onere pari a circa 682.000 Euro di cui 285.000 nel 2009.

## Gli interventi sulle opere idrauliche esterne

Oltre alla normale attività di manutenzione ordinaria prevista dagli Atti di Concessione sottoscritti con i Comuni del comprensorio, sul sistema di collettamento, nel corso dell'esercizio 2009, sono stati realizzati i seguenti interventi per un importo complessivo pari a 53.000 Euro:

- sostituzione pompe stazione di sollevamento "Giardini"	13.000
- manutenzione straordinaria stazione di sollevamento "Vaj"	40.000

## Gli investimenti in corso

Al 31.12.2009 non risulta ancora essere ultimata la realizzazione della nuova stazione di sollevamento di Via Regina a Cernobbio. A tale data, l'intervento ha comportato un investimento complessivo pari a circa 291.000 Euro di cui 223.000 nel corso del 2009.

La nuova stazione è entrata definitivamente in funzione nei primi mesi del 2010.

Tutti gli investimenti sono stati realizzati con risorse proprie.

## Rapporti con imprese partecipate

Alla data del 31.12.2009 le società partecipate da Comodepur risultano essere le seguenti:

- CIDA SpA

Per la descrizione dei rapporti intercorrenti tra la stessa e Comodepur si rinvia alla parte della relazione sulla gestione relativa agli aspetti organizzativi e strutturali.

Le informazioni riguardanti la predetta società partecipata sono riportate nella Nota Integrativa nel commento alla voce "Partecipazioni".

## Altre significative attività

Sono in sintesi le seguenti:

Collettori intercomunalj: i nostri tecnici, unitamente a quelli comunali, hanno promosso ed effettuato sopralluoghi, ispezioni ed interventi lungo i collettori principali, intervenendo, in caso di necessità, in collaborazione con l'ASL locale, la Polizia Urbana, l'Amministrazione Provinciale ed i Comuni consorziati. Sono proseguiti gli incontri programmatici con i tecnici e gli amministratori delle Amministrazioni Comunali del comprensorio finalizzati all'individuazione ed all'eliminazione dei punti di immissione di acque estranee nelle reti nere o miste.

Controllo e caratterizzazione degli scarichi: nel corso del 2009, l'attività di controllo sulla qualità e quantità degli scarichi è proseguita regolarmente.

Sicurezza Ambiente Lavoro: coordinata dal Responsabile del Servizio Prevenzione e Protezione, nel corso del 2009 è proseguita l'attività di formazione ed informazione del personale, anche con l'ausilio di consulenza esterna.

Carta dei servizi: in attuazione della normativa vigente in materia di principi sull'erogazione dei servizi pubblici, è stata originariamente approvata dal Consiglio di Amministrazione in data 17 dicembre 1999 e aggiornata con deliberazione del 29 settembre 2009.

Essa contiene i principi ed i criteri per l'erogazione del servizio di depurazione quale segmento del servizio idrico integrato. Il documento è disponibile in internet sul sito della società.

Certificazioni Sistemi di Gestione: nel corso dell'esercizio 2009 si sono svolte le visite ispettive da parte della società di certificazione ICIM spa di Milano per il rinnovo delle certificazioni del Sistema di Gestione per la Qualità ISO 9001:2008 e del Sistema di Gestione Ambientale ISO 14001:2004, entrambe in scadenza nel 2012.



Documento Programmatico sulla Sicurezza (DPS): premesso che trovano applicazione le misure previste dal D.Lgs. n. 196 del 30 giugno 2003 ed in particolare quelle di cui al punto 26 del Disciplinare tecnico in materia di misure minime di sicurezza - allegato B, si informano i Signori Soci in merito all'adozione ed all'aggiornamento del Documento Programmatico sulla Sicurezza. In ottemperanza alle suddette disposizioni si fa presente che il Documento Programmatico sulla Sicurezza, depositato presso la sede sociale e liberamente consultabile, è stato redatto in data 31/03/2004 e si è provveduto al suo aggiornamento da ultimo in data 31/03/2010.

Modello organizzativo ex D.Lgs. 231/2001: è in fase di completamento la rivisitazione del modello organizzativo anche con riferimento alla normativa sulla sicurezza.

## I risultati della gestione economica e finanziaria

I ricavi di “produzione”, costituiti quasi interamente da canoni di depurazione (99,55%), sono diminuiti, rispetto al 2008, da Euro 6.937.938 a Euro 6.261.987, con una riduzione di circa il 9,74% per effetto dei minori costi di “produzione” sostenuti nell’esercizio.

Infatti, il totale dei costi della “produzione” è diminuito, rispetto al 2008, da Euro 7.053.568 a Euro 6.370.595, con una riduzione di circa il 9,68%, per effetto delle seguenti variazioni:

### - Per materie prime, di consumo, ecc.:

da Euro 819.221 del 2008 a Euro 801.576 (-2,15%) con una diminuzione, sul totale dei costi di “produzione”, del 0,25%. La riduzione, rispetto al 2008, è dovuta principalmente al minore

acquisto di reagenti chimici, da Euro 653.000 a Euro 623.000 circa. I materiali vari di consumo e manutenzione sono invece aumentati da Euro 122.000 a Euro 131.000 circa.

- Per servizi:

da Euro 3.808.059 del 2008 a Euro 3.608.574 (-5,24%) con una diminuzione, sul totale dei costi di "produzione", del 2,83%. Tale riduzione è da attribuire in particolare al minor costo degli smaltimenti passato da Euro 1.239.000 del 2008 a Euro 1.022.000 circa conseguentemente alle migliori condizioni economiche pattuite con gli smaltitori in occasione dei rinnovi contrattuali per il 2009. Il costo per l'acquisto di energia elettrica risulta essere complessivamente allineato a quello del 2008, da Euro 1.452.000 a Euro 1.463.000 circa, quale effetto della riduzione dei consumi del 0,40%, da KWh 12.845.111 del 2008 a KWh 12.793.617 e dell'aumento del suo costo unitario del 1,13% (da €/KWh 0,11305 a €/KWh 0,11433).

- Per personale:

da Euro 1.143.477 del 2008 a Euro 1.209.565 (+ 5,78%), con un incremento, sul totale dei costi di "produzione", dello 0,94%. Oltre agli adeguamenti retributivi previsti nel contratto collettivo nazionale di lavoro e ad alcuni miglioramenti di merito e di categoria connessi alla contrattazione interna, la variazione è da imputare ad una assunzione volta alla sostituzione di un operatore assente per alcuni mesi del 2009 ed in previsione del pensionamento di un altro operatore agli inizi del 2010.

- Per ammortamenti e svalutazioni:

da Euro 1.012.592 del 2008 a 709.168 (-29,96%) con una diminuzione, sul totale dei costi di "produzione", del 4,30%.

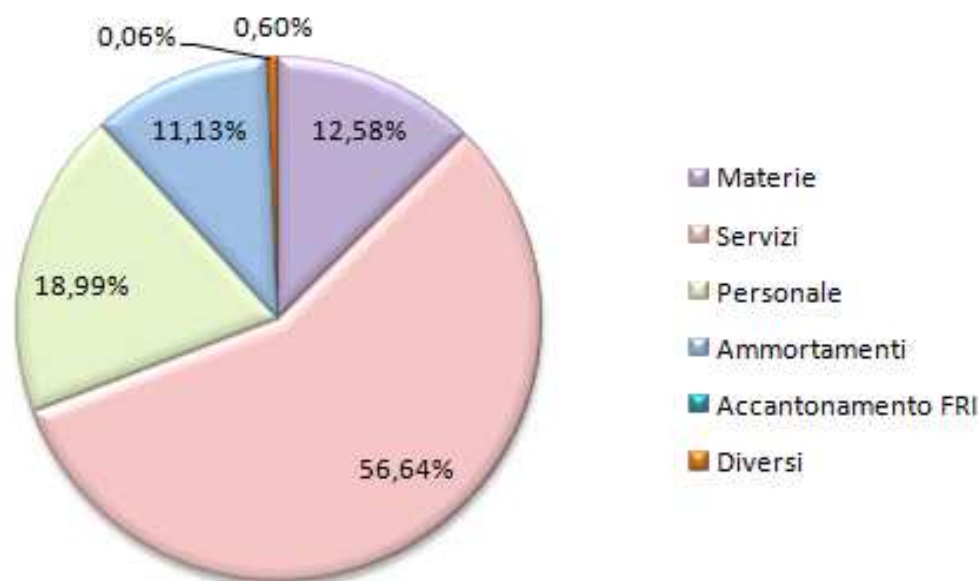
- Per accantonamento al fondo rinnovamento impianto:

da Euro 230.521 del 2008 a Euro 3.601 con una diminuzione, sul totale dei costi di "produzione", del 3,21%.

- Per oneri diversi di gestione:

da Euro 39.699 del 2008 a Euro 38.111 (-4,00%) con una diminuzione, sul totale dei costi di "produzione", pari allo 0,02%.

Costi della Produzione	2008	2009	%	Euro	% incidenza
<b>Materie prime</b>	819.221	801.576	- 2,15	-17.645	- 0,25
<b>Servizi</b>	3.808.059	3.608.574	- 5,24	-199.485	- 2,83
<b>Personale</b>	1.143.477	1.209.565	+ 5,78	+66.088	+ 0,93
<b>Ammortamenti</b>	1.012.592	709.168	- 29,96	-303.424	- 4,30
<b>Accantonamento FRI</b>	230.521	3.601	- 98,44	-226.920	- 3,21
<b>Oneri diversi</b>	39.699	38.111	- 4,00	-1.588	- 0,02
<b>Totale</b>	<b>7.053.568</b>	<b>6.370.595</b>	<b>- 9,68</b>	<b>-682.973</b>	<b>-9,68</b>



I costi unitari per metro cubo per la depurazione delle acque reflue sono risultati come segue:

- Per le acque reflue civili	Euro 0,3207 (2008: 0,3089) + 3,82%
- Per le acque reflue industriali	Euro 0,6266 (2008: 0,6103) + 2,67%
dando origine ad un costo medio pari a	Euro 0,3556 (2008: 0,3449) + 3,10%

Per quanto riguarda la **gestione finanziaria** dell'esercizio 2009, i proventi finanziari sono diminuiti, rispetto al 2008, da Euro 281.384 a Euro 153.378 (-45,49%) per effetto sia della contrazione dei tassi di interesse registrata nel corso del 2009 sia della minore liquidità gestita quale diretta conseguenza delle difficoltà finanziarie manifestate dall'utenza in generale.

## L'analisi di bilancio

Il Conto Economico e lo Stato Patrimoniale, riclassificati nei prospetti che seguono secondo metodologie di analisi finanziaria e gestionale, permettono di trarre valutazioni complementari e aggiuntive rispetto a quelle derivabili direttamente dal bilancio di esercizio.

Occorre preliminarmente precisare che l'interpretazione dei risultati che discendono dalla riclassificazione del conto economico non può prescindere dalla considerazione della tipicità della gestione della società Comodepur, che, come è noto, è per statuto orientata al pareggio economico.

## Il conto economico riclassificato

Il Conto Economico del Bilancio al 31/12/2009, riclassificato secondo il criterio della pertinenza gestionale e confrontato con quello degli esercizi 2008 e 2007, presenta il seguente schema:

Aggregati	2009		2008		2007	
Ricavi servizio	6.233.886		6.782.288		6.217.086	
Produzione interna	0		0		0	
VALORE PRODUZ. OPERATIVA	6.233.886	100,00	6.782.288	100,00	6.217.086	100,00
Costi esterni operativi	-4.410.150	-70,74	-4.627.280	-68,23	-4.306.409	-69,27
VALORE AGGIUNTO	1.823.736	29,26	2.155.008	31,77	1.910.677	30,73
Costi del personale	-1.209.566	-19,40	-1.143.477	-16,86	-1.112.939	-17,90
MARGINE OPERATIVO LORDO	614.170	9,85	1.011.531	14,91	797.738	12,83
Ammortamenti e accanton.	-712.769	-11,43	-1.243.113	-18,33	-1.010.980	-16,26
RISULTATO OPERATIVO	-98.599	-1,58	-231.582	-3,42	-213.242	-3,95
Risultato area accessoria	-10.009	-0,16	115.952	1,71	70.491	1,13
Risultato area finanziaria	153.378	2,46	281.384	4,15	204.489	3,29
UTILE LORDO	44.770	0,72	165.754	2,44	61.738	0,99
Imposte sul reddito	-44.770	-0,72	-165.754	-2,44	-61.738	-0,99
UTILE NETTO	0	--	0	--	0	--

La riclassificazione effettuata consente di evidenziare, in aggiunta ai risultati delle differenti aree della gestione (operativa, accessoria, finanziaria, straordinaria e tributaria), grandezze economiche intermedie (valore aggiunto, margine operativo lordo).

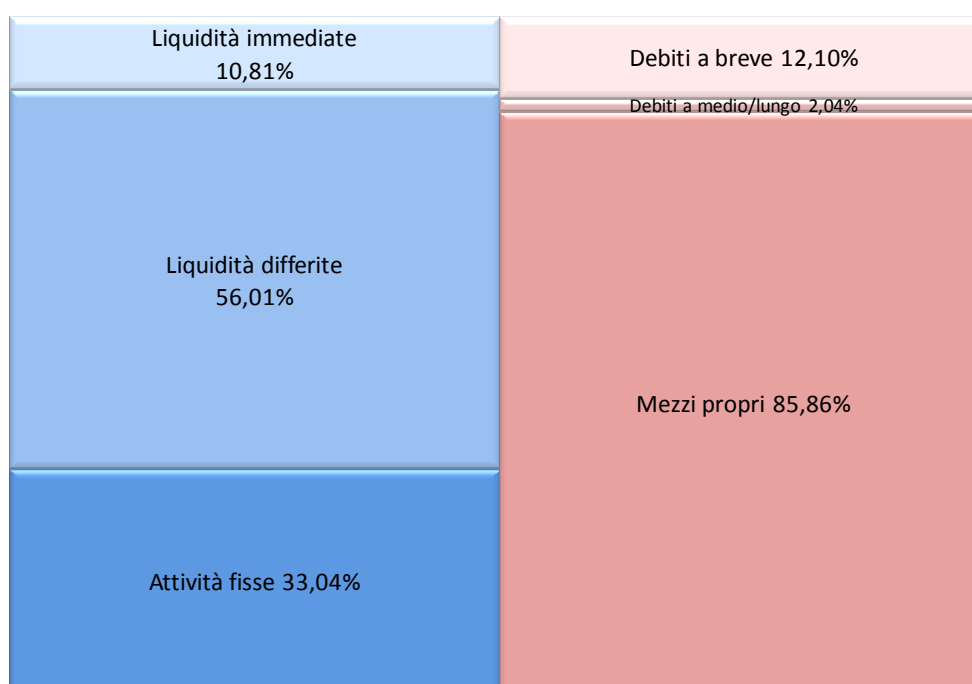
## Lo Stato Patrimoniale riclassificato

Lo Stato Patrimoniale del Bilancio al 31/12/2009 riclassificato in **un'ottica finanziaria** e confrontato a quello degli esercizi 2008 e 2007 presenta il seguente schema:

Aggregati	2009		2008		2007	
<b>ATTIVO</b>						
Immobilizzazioni immateriali	144.164		269.679		421.166	
Immobilizzazioni materiali	4.748.165		4.289.321		4.115.889	
Immobilizzazioni finanziarie	92.325		95.696		95.696	
ATTIVO FISSO	4.984.655	33,04	4.654.696	30,75	4.632.751	31,60
Liquidità immediate	1.630.130		1.778.500		2.460.138	
Liquidità differite	8.448.292		8.688.708		7.551.913	
Rimanenze finali	21.478		17.513		13.809	
ATTIVO CIRCOLANTE	10.099.911	66,96	10.484.721	69,25	10.025.860	68,40
<b>CAPITALE INVESTITO</b>	<b>15.084.566</b>	<b>100,00</b>	<b>15.139.417</b>	<b>100,00</b>	<b>14.658.611</b>	<b>100,00</b>
<b>PASSIVO</b>						
Capitale sociale	2.306.994		2.306.994		2.306.994	
Riserve	10.644.371		10.640.770		10.410.250	
MEZZI PROPRI	12.951.365	85,86	12.947.764	85,52	12.717.244	86,76
PASSIVITA' CONSOLIDATE	307.533	2,04	284.489	1,88	286.454	1,95
PASSIVITA' CORRENTI	1.825.668	12,10	1.907.164	12,60	1.654.913	11,29
<b>CAPITALE DI FINANZIAMENTO</b>	<b>15.084.566</b>	<b>100,00</b>	<b>15.139.417</b>	<b>100,00</b>	<b>14.658.611</b>	<b>100,00</b>

Ai fini della riclassificazione, la liquidità iscritta tra i titoli immobilizzati è stata considerata fra le liquidità differite in quanto rappresentata da titoli liquidabili nel breve periodo mentre il Fondo Rinnovo Impianto, costituito negli anni dai versamenti effettuati dagli utenti produttivi nell'ambito della tariffa industriale, ed iscritto nel prospetto civilistico tra i Fondi Rischi, è stato riclassificato, in un'ottica finanziaria, tra i Mezzi Propri.

La composizione del Capitale investito e del Capitale di finanziamento al 31/12/2009 è rappresentata graficamente come segue:



La società risulta essere ben patrimonializzata in quanto le fonti di finanziamento sono costituite in via prevalente da mezzi propri (85,86%).

La situazione finanziaria della Società è da considerarsi ottimale.

### **Analisi del rischio di credito e di liquidità**

Le attività finanziarie della società risultano caratterizzate da una buona qualità creditizia.

I crediti verso gli utenti, il cui ammontare complessivo è abbastanza frammentato, vengono costantemente tenuti sotto controllo.

Gli investimenti finanziari sono rappresentati da fondi, da titoli di stato e obbligazionari a tassi fisso e variabile.

Si precisa che questi ultimi sono selezionati tenendo conto dell'elevato rating della società emittente e della scadenza a breve termine.

I fondi, i titoli di stato e i titoli obbligazionari, classificati in bilancio nelle Immobilizzazioni finanziarie (voce "Altri titoli") rappresentano un investimento durevole da parte della società e sono destinati a rimanere nel portafoglio della società fino alla loro naturale scadenza; risultano iscritti al costo di acquisto e non hanno subito svalutazioni per perdite durevoli di valore.

Alla data del 31.12.2009 il valore complessivo dei titoli in portafoglio era superiore del 1,05% circa rispetto al loro costo storico.

La liquidità (immediata e differita) risulta più che capiente in relazione alle passività correnti. Il margine di tesoreria (liquidità immediate + differite- passività correnti), ampiamente positivo, è pari a Euro 8.252.754 contro Euro 8.560.044 del precedente esercizio.

### **Rischio normativo e regolatorio**

La società opera in un settore altamente regolamentato; tra i fattori di rischio nell'attività di gestione rileva pertanto l'evoluzione costante e non sempre prevedibile del contesto normativo e regolatorio di riferimento.

Sul punto si rinvia anche alle informazioni riportate nella parte della relazione sulla gestione relativa all'attività societaria.

### **Rischio di interruzione dell'attività**

La società gestisce impianti di depurazione tecnologicamente ed operativamente complessi, il cui malfunzionamento/danneggiamento accidentale potrebbe incidere sull'erogazione del servizio.

La salvaguardia degli impianti prevede l'adozione di procedure di manutenzione programmata e di revisione periodica, nonché il ricorso a strumenti di controllo e telecontrollo dei parametri tecnici in grado di consentire l'adeguato monitoraggio e la tempestiva rilevazione di eventuali anomalie.

La società ha stipulato polizze assicurative a copertura dei danni diretti ed indiretti che potrebbero manifestarsi.

### **Rischio ambientale**

I rischi collegati al verificarsi di eventi che producono effetti sull'ambiente o sulla salute della popolazione residente sono attentamente monitorati dalla società.

La società provvede altresì a controllare l'efficacia del processo depurativo tramite analisi chimico-fisiche e strumentazione elettronica in campo.

A copertura del rischio ambientale la società ha inoltre stipulato un'assicurazione contro i danni da inquinamento sia di tipo accidentale che graduale.

### **Gli aspetti organizzativi e strutturali**

Nel corso del 2009 è proseguito il rapporto di consulenza tecnica e gestioni "Sicurezza" e "Qualità" sottoscritto nel 1999 con CIDA SpA di Fino Mornasco nell'ambito del quale è compresa l'attività prestata dal soggetto che ha il ruolo di responsabile del servizio Protezione Ambiente Lavoro. Per tale attività è stato corrisposto un importo di Euro 75.000 (2008: Euro 72.000).

Nel corso dell'esercizio l'organico medio aziendale ha subito le seguenti variazioni:

Organico	31/12/2009	31/12/2008	Variazioni
Dirigenti	1	1	0
Quadri (tempo pieno)	3	3	0
Impiegati (tempo pieno)	6	6	0
Impiegati (part-time 4 ore)	2	2	0
Operai (tempo pieno)	11	10	1
Totale	23	22	1

L'assunzione di un operaio si è resa necessaria sia per compensare un'assenza prolungata di un operatore sia in previsione di una fuoriuscita per pensionamento nel mese di marzo del 2010.

Il contratto di lavoro adottato è quello dell'Industria Chimica integrato dai seguenti accordi interni di secondo livello: Accordo collettivo aziendale, Servizio di reperibilità, Premio di partecipazione. All'interno dell'azienda opera la rappresentanza sindacale della CGIL.

Non si segnalano decessi sul lavoro, infortuni gravi sul lavoro che abbiano comportato lesioni gravi o gravissime o addebiti in ordine a malattie professionali e cause di mobbing per cui sia stata accertata o dichiarata la responsabilità della società.

## La situazione soci

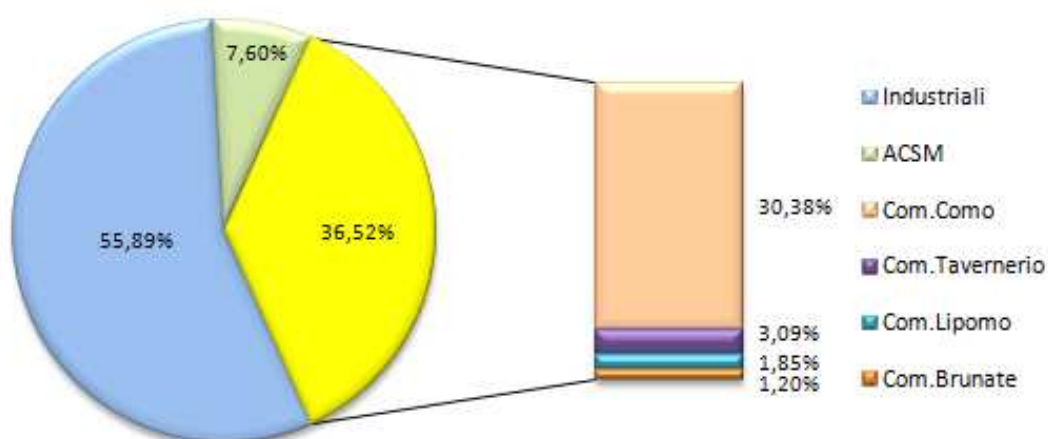
La Società è composta da soci pubblici e privati che, alla data del 31 dicembre 2009, sono in numero totale di 79, invariati rispetto al 31/12/2008. Il capitale sociale fissato in Euro 2.306.994 è suddiviso come segue in 384.499 azioni di Euro 6,000 cadauna:

	Soci	Comune	n. azioni	v.n. (Euro 6,00)	%
1	Comune di Como	Como	116.796	700.776	30,376
2	Acquedotto Industriale scarl	Como	35.398	212.388	9,206
3	ACSM-AGAM spa	Como	29.203	175.218	7,595
4	Stamperia di Lipomo spa	Lipomo	16.607	99.642	4,319
5	Stamperia Alatex snc	Lipomo	12.703	76.218	3,304
6	Comofil srl	Como	12.436	74.616	3,234
7	Pecco & Malinverno spa	Como	12.184	73.104	3,169
8	Comune di Tavernerio	Tavernerio	11.900	71.400	3,095
9	Tintoria Lariana srl	Como	11.458	68.748	2,980
10	Tintoria Lomazzi srl	Como	9.773	58.638	2,542
11	Tintoria Butti srl	Como	7.600	45.600	1,977
12	Comune di Lipomo	Lipomo	7.100	42.600	1,847
13	A.M.S.A. spa	Como	6.944	41.664	1,806
14	Tintoria Comacina srl	Como	6.478	38.868	1,685
15	Frigerio & Cassina by Cosia srl	Como	6.250	37.500	1,625

16	Colorseta spa	Como	5.045	30.270	1,312
17	Stamperia Tenconi srl	Lipomo	4.713	28.278	1,226
18	Comune di Brunate	Brunate	4.615	27.690	1,200
19	Fallim. Nuova Tintoria Filati Mauri srl	Como	4.565	27.390	1,187
20	Lico Print srl	Tavernerio	4.427	26.562	1,151
21	F.Ili Terragni srl	Lucino M.	3.915	23.490	1,018
22	Tintoria Clerici srl	Como	3.683	22.098	0,958
23	Tintoria MCM spa	Como	3.590	21.540	0,934
24	Tintoria Tavernola srl	Como	3.534	21.204	0,919
25	Stamperia Napoleona srl in Liquid.	Como	3.481	20.886	0,905
26	Stamperia Molteni srl	Montorfano	2.994	17.964	0,779
27	C.E.L. srl	Cernobbio	2.947	17.682	0,766
28	Standard-Fin srl	Como	2.565	15.390	0,667
29	Tecnocolor snc	Como	2.329	13.974	0,606
30	Cevedale srl	Como	2.260	13.560	0,588
31	Finitessile srl	Lipomo	2.243	13.458	0,583
32	T.C.C. srl	Cernobbio	2.017	12.102	0,525
33	Fumagalli spa	Tavernerio	2.000	12.000	0,520
34	Tintoria Laser srl	Como	1.615	9.690	0,420
35	Tintoria P.A.Jacchetti srl	Como	1.583	9.498	0,412
36	La Provincia di Como spa	Como	1.481	8.886	0,385
37	Ar.Po. srl	Como	1.436	8.616	0,373
38	Tintoria di Albate srl	Como	1.386	8.316	0,360
39	Stamperia Tessuti C.L. sas	Como	1.376	8.256	0,358
40	Sika Italia spa	Como	1.043	6.258	0,271
41	Metso Paper Como spa	Maslianico	1.023	6.138	0,266
42	Tessile snc	Lipomo	969	5.814	0,252
43	MESA srl	Como	858	5.148	0,223
44	Serigrafica Lariana srl	Como	688	4.128	0,179
45	S.A.L.A.R.S. spa	Como	681	4.086	0,177
46	DMS Farmaceutici srl	Tavernerio	595	3.570	0,155
47	Nasoni Mario	Como	522	3.132	0,136
48	Grassi Giovanni	Como	496	2.976	0,129
49	Metaltext Italia spa	Maslianico	426	2.556	0,111
50	Neck Ties spa	Como	425	2.550	0,111
51	Confindustria Como	Como	378	2.268	0,098
52	Nosedà srl	Tavernerio	341	2.046	0,089
53	Apparecchiature di Cernobbio sas	Cernobbio	200	1.200	0,052
54	Autotouring srl	Como	200	1.200	0,052
55	Fotoincisione Cassina srl	Maslianico	200	1.200	0,052
56	Rel.Co srl	Lipomo	200	1.200	0,052
57	Serratore spa	Como	200	1.200	0,052

58	Texapparecchio di Frontini	Como	200	1.200	0,052
59	Carlo Valli spa	Como	200	1.200	0,052
60	Sonoco Alcore - Demolli srl	Tavernerio	159	954	0,041
61	Incisione Giana snc	Como	120	720	0,031
62	Fotoincisione di Rebbio snc	Como	120	720	0,031
63	Fotolaboratori Luigi Tagliabue	Como	120	720	0,031
64	Grafiche Dotti sas	Cernobbio	100	600	0,026
65	Mussari srl	Como	100	600	0,026
66	Taiana Enrico	Grandate	100	600	0,026
67	Finicomo snc	Como	100	600	0,026
68	La Foto 90 sas	Maslianico	100	600	0,026
69	Fotoincisione Graziella snc	Grandate	100	600	0,026
70	Lema Lezzeni Mario spa	Como	100	600	0,026
71	Fotomason srl	Como	100	600	0,026
72	Giorcelli Florent	Como	100	600	0,026
73	Maspes	Como	100	600	0,026
74	Viemme Service sas	Como	100	600	0,026
75	Matem snc	Como	100	600	0,026
76	Mec-Auto Como srl	Grandate	100	600	0,026
77	Garage River di Proserpio A.	Como	100	600	0,026
78	Immobiliare CSM srl	Maslianico	100	600	0,026
79	Off.Mecc.Bruegger srl	Como	5	30	0,001
<b>Totale</b>			<b>384.499</b>	<b>2.306.994</b>	<b>100</b>

### Capitale Sociale al 31/12/2009



## Il Consiglio di Amministrazione

Il Consiglio di Amministrazione è composto da 9 amministratori inclusi il Presidente e l'Amministratore Delegato. Essi rimangono in carica tre esercizi e sono rieleggibili. Gli amministratori attuali, nominati dall'Assemblea dei soci in data 10 luglio 2008, resteranno in carica fino all'approvazione del bilancio relativo all'esercizio 2010 e sono i seguenti:

Cognome	Nome	Carica
Coppa	Andrea	Presidente
Brenna	Gianluca	Amministratore Delegato
Bianchi	Ivano	Amministratore
Garnero	Dario	Amministratore
Mantovani	Ada	Amministratore
Mieli	Franco	Amministratore
Tettamanti	Tiberio	Amministratore
Villani	Franco	Amministratore
Vismara	Ettore Carlo	Amministratore

Nel corso del 2009 le riunioni del Consiglio di Amministrazione sono state complessivamente 3.

## Il Collegio Sindacale

Il Collegio Sindacale è composto da tre membri effettivi e due supplenti. Essi rimangono in carica tre esercizi e sono rieleggibili. I sindaci attuali, nominati dall'Assemblea dei soci in data 10 luglio 2008, resteranno in carica fino all'approvazione del bilancio relativo all'esercizio 2010 e sono i seguenti:

Cognome	Nome	Carica
Magnoni	Marco	Presidente
Panzeri	Ambrogio	Sindaco effettivo
Secchi	Fabio	Sindaco effettivo
Palma	Giulio	Sindaco supplente
Vaccani	Cristiana	Sindaco supplente

A sensi dell'art. 30 dello Statuto sociale, al Collegio Sindacale è attribuito anche il controllo contabile della società.

## L'attività societaria

In attesa dell'attuazione del modello gestionale del Piano d'Ambito approvato dalla Conferenza dell'ATO della Provincia di Como ed al fine di garantire la regolare continuità del servizio, i Comuni di Como, Lipomo, Tavernerio e Brunate, ai sensi dell'art. 23/bis –comma 8- della Legge 133/2008, hanno provveduto a prorogare le Concessioni fino al termine più ampio attualmente consentito del 31.12.2010.

## **Il Servizio Idrico Integrato - Aspetti istituzionali e normativi**

Al momento della presentazione del presente bilancio di esercizio, il processo di attuazione del ciclo idrico integrato nell'Ambito Territoriale della Provincia di Como, così come previsto dalla normativa nazionale e regionale, non è ancora entrato a regime.

Con Sentenza n. 307 del 16/11/2009 la Corte Costituzionale ha dichiarato l'illegittimità costituzionale dell'art. 49, comma 1, della legge della Regione Lombardia 12 dicembre 2003, n. 26 (*Disciplina dei servizi locali di interesse economico generale. Norme in materia di gestione dei rifiuti, di energia, di utilizzo del sottosuolo e di risorse idriche*), come sostituito dall'articolo 4, comma 1, lettera p), della legge della Regione Lombardia 18 agosto 2006, n. 18, in quanto in contrasto con la disciplina statale contenuta del D.Lgs. n. 152 del 3 aprile 2006 sulla possibilità di affidare separatamente la gestione delle reti e l'attività di erogazione del servizio.

Inoltre, la Legge 26 marzo 2010 n. 42, al fine di conseguire l'obiettivo della semplificazione amministrativa, dispone la soppressione delle autorità territoriali in materia di gestione delle risorse idriche (ATO) le cui funzioni dovranno essere attribuite, tramite legge regionale, ad altri organi competenti entro un anno dall'entrata in vigore della legge stessa.

Conseguentemente, il processo di attuazione del ciclo idrico integrato nell'Ambito Territoriale della Provincia di Como che, nel frattempo, nella seduta del 27 maggio 2009 si era reso operativo come Consorzio con la nomina del Presidente e del Consiglio di Amministrazione, ha subito un rallentamento.

In questa situazione appare evidente che, alla data del 31 dicembre 2010, termine delle concessioni, l'Ambito Territoriale della Provincia di Como non avrà ancora ultimato il processo di attuazione del ciclo idrico integrato. L'impossibilità, allo stato attuale, di prorogare ulteriormente le concessioni da parte degli enti non precluderà comunque l'obbligo di garantire il servizio ai cittadini col conseguente divieto di interruzione dello stesso.

## **L'attività di ricerca e sviluppo**

La tipologia di attività esercitata non comporta attività di ricerca in senso stretto. Peraltro, in senso lato si possono considerare rientranti in essa tutte le componenti innovative presenti negli investimenti finalizzati alla qualità dei risultati della depurazione già evidenziati in precedenza nonché gli studi finalizzati al miglioramento dell'impatto ambientale dell'impianto.

## **Azioni proprie**

La società non detiene azioni proprie.

## **L'attività nel primo quadrimestre 2010**

Continua il programma di collaborazione con le Amministrazioni Comunali del comprensorio finalizzato all'individuazione sulla rete fognaria dei punti di immissione delle acque estranee.

In tema di investimenti, si segnala che sono stati ultimati i lavori relativi alla realizzazione della nuova stazione di sollevamento di Cernobbio e che la stessa è entrata definitivamente in funzione.

Il valori dei titoli immobilizzati è simile a quello alla data del 31 dicembre 2009.

Per quanto riguarda gli aspetti gestionali del servizio, si fa presente che nel corso del primo quadrimestre gli scarichi di natura industriale sono allineati a quelli dello stesso periodo dell'esercizio precedente.

Tenuto conto degli accertamenti effettuati sui costi del servizio del primo quadrimestre, il loro importo complessivo stimato al 31.12.2010 sarà inferiore, rispetto alle previsioni, di circa il 4%, da Euro 6.535.000 a Euro 6.250.000.

### **Assemblea Ordinaria 2010**

Ai sensi dell'art. 2364 del Codice Civile e dell'art. 16 dello Statuto Sociale, si segnala che la convocazione dell'Assemblea ordinaria per l'approvazione del bilancio sarà effettuata entro centotanta giorni dalla chiusura dell'esercizio. Tale dilazione del termine trova giustificazione nella particolare attività di controllo e accertamento che la società è chiamata a svolgere durante i mesi di marzo e aprile sulle denunce delle acque scaricate dagli utenti produttivi. Solo al termine di tale attività è possibile procedere con la determinazione dei conguagli a carico degli utenti produttivi la cui definizione è indispensabile per la formazione del bilancio consuntivo.

Signori Soci,

sottoponiamo alla Vostra approvazione il Bilancio chiuso al 31 dicembre 2009 e Vi ringraziamo per la fiducia accordataci.

*Como, 27 maggio 2010*

Per il Consiglio di Amministrazione  
Il Presidente  
Andrea Coppa

## Relazione del Collegio Sindacale all'Assemblea degli Azionisti

All'Assemblea degli Azionisti  
della Comodepur S.p.A.

### **Premessa:**

Con assemblea ordinaria del 10 luglio 2008 avete nominato questo Collegio Sindacale, il quale, ai sensi della vigente normativa e dell'art. 30 dello statuto sociale, esercita le funzioni di controllo contabile oltre che quelle di vigilanza.

### **Parte prima: Relazione al bilancio ex art. 14, comma 1, lettera a) del D. Lgs. n. 39/2010**

1. Abbiamo svolto la revisione legale del bilancio della Comodepur S.p.A. chiuso al 31 dicembre 2009. La responsabilità della redazione del bilancio d'esercizio in conformità alle norme che ne disciplinano i criteri di redazione compete agli amministratori della Comodepur S.p.A. . E' nostra la responsabilità del giudizio professionale espresso sul bilancio e basato sulla revisione legale.
2. Il nostro esame è stato condotto con riferimento alle norme di comportamento dei revisori contabili raccomandate dagli Ordini professionali ed alle disposizioni di legge interpretate ed integrate dai principi contabili nazionali enunciati dall'Organismo Italiano di Contabilità.

Il procedimento di revisione legale è stato svolto in modo coerente con la dimensione della Società e con il suo assetto organizzativo. Esso comprende l'esame, sulla base di verifiche a campione, degli elementi probativi a supporto dei saldi e delle informazioni contenuti nel bilancio, nonché dell'adeguatezza e della correttezza dei criteri contabili utilizzati e della ragionevolezza delle stime effettuate dagli Amministratori, ed è stato svolto al fine di accertare se il bilancio di esercizio sia viziato da errori significativi e se risulti, nel suo complesso, attendibile. Riteniamo che il lavoro svolto fornisca una ragionevole base per l'espressione del nostro giudizio professionale.

Lo stato patrimoniale ed il conto economico presentano a fini comparativi i valori dell'esercizio precedente. Per il giudizio sul bilancio dell'esercizio precedente si fa riferimento alla relazione da noi emessa in data 28 maggio 2009.

Il bilancio, costituito dallo stato patrimoniale, dal conto economico e dalla nota integrativa, è stato messo a nostra disposizione nel rispetto dei termini imposti dall'art. 2429 del codice civile. Esso trova corrispondenza nei risultati delle scritture contabili tenute dalla Società e si compendia nelle seguenti risultanze sintetiche (importi in euro):

## STATO PATRIMONIALE

### ATTIVO

Immobilizzazioni	9.727.938
Attivo circolante	5.263.514
Ratei e risconti attivi	<u>42.868</u>
<b>Totale</b>	<b><u>15.034.320</u></b>

### PASSIVO E NETTO

Patrimonio netto	4.783.113
Fondi per rischi ed oneri	8.294.555
Fondo TFR	307.533
Debiti	1.649.119
Ratei e risconti passivi	<u>0</u>
<b>Totale passivo e netto</b>	<b><u>15.034.320</u></b>

## CONTO ECONOMICO

Valore della produzione	6.261.987
Costi della produzione	<u>6.370.595</u>
Diff. tra valore e costi della produzione	- 108.608
Proventi ed oneri finanziari	153.378
Rettifiche valore di attività finanziarie	0
Proventi ed oneri straordinari	<u>0</u>
Risultato prima delle imposte	44.770
Imposte sul reddito	<u>- 44.770</u>
<b>Utile (Perdita) dell'esercizio</b>	<b><u>0</u></b>

Sul contenuto dello stato patrimoniale e del conto economico, il Collegio Sindacale conferma che:

- sono state rispettate le norme relative alla redazione, previste dagli articoli 2424 e 2425 del codice civile;
- le disposizioni relative alle singole voci dello stato patrimoniale sono state correttamente rispettate, così come previsto dall'art. 2424 bis del codice civile;
- in tema di valutazioni non si sono rese necessarie deroghe ai criteri generali previsti dal codice civile;
- il contenuto del conto economico rispecchia le norme previste dall'art. 2425 del codice civile, in particolare per quanto riguarda i costi, i proventi e gli oneri;

- la comparazione degli importi di ciascuna voce, rispetto all'esercizio precedente, risulta correttamente effettuata.

I ricavi contabilizzati nel conto economico sono quelli realizzati, mentre per i costi e le perdite si può affermare che gli Amministratori hanno considerato i rischi e le perdite di competenza dell'esercizio.

Per quanto concerne la nota integrativa, il Collegio dà atto che è redatta seguendo le indicazioni di legge obbligatorie e previste dall'art. 2427 del codice civile.

Nel complesso, il Collegio ha accertato il rispetto del criterio di prudenza nelle valutazioni e del principio di competenza economica. Quanto al presupposto della continuità aziendale, sebbene la scadenza delle concessioni - in forza delle quali la Società presta la quasi totalità dei propri servizi - sia attualmente fissata per la data del 31 dicembre 2010, la particolare natura dei servizi stessi e l'attuale quadro legislativo e regolamentare hanno consentito di mantenere, nelle valutazioni, i criteri propri di un'impresa in funzionamento.

3. A nostro giudizio, il bilancio di esercizio della Comodepur S.p.A. al 31 dicembre 2009 è conforme alle norme che ne disciplinano i criteri di redazione; esso pertanto è redatto con chiarezza e rappresenta in modo veritiero e corretto la situazione patrimoniale e finanziaria ed il risultato economico della Società.
4. Come indicato dagli amministratori nella Nota Integrativa, il Fondo rinnovamento impianto iscritto nella voce B.3 del Passivo per euro 8.168.252 (euro 8.164.651 al 31 dicembre 2008) accoglie gli accantonamenti effettuati nell'osservanza dell'art. 3 della Legge Regionale della Lombardia n. 25 del 30 maggio 1981 e derivanti dalle eccedenze tariffarie riconducibili alle utenze industriali. Tale fondo, allo stato attuale, non risulta stanziato a fronte di oneri o impegni di natura determinata.
5. La responsabilità della redazione della relazione sulla gestione in conformità a quanto previsto dalle norme di legge compete agli amministratori della Comodepur S.p.A. . E' di nostra competenza l'espressione del giudizio sulla coerenza della relazione sulla gestione con il bilancio, come richiesto dall'art. 14, comma 2, lettera e) del D. Lgs. n. 39/10. A tal fine abbiamo svolto le procedure indicate dal principio di revisione n. PR 001 emanato dal Consiglio Nazionale dei Dottori Commercialisti e degli Esperti Contabili. A nostro giudizio la relazione sulla gestione è coerente con il bilancio d'esercizio della Comodepur S.p.A. al 31 dicembre 2009.

### **Parte seconda: Relazione al bilancio ex art. 2429, comma 2 del codice civile**

1. Nel corso dell'esercizio chiuso il 31 dicembre 2009 abbiamo vigilato sull'osservanza della legge e dell'atto costitutivo e sul rispetto dei principi di corretta amministrazione; abbiamo partecipato alle riunioni del Consiglio di Amministrazione, svoltesi nel rispetto delle norme statutarie e legislative che ne disciplinano il funzionamento e per le quali, sulla base delle informazioni disponibili, possiamo ragionevolmente assicurare che le azioni deliberate sono conformi alla legge ed allo statuto sociale e non sono manifestamente imprudenti, azzardate, in potenziale conflitto d'interesse o tali da compromettere l'integrità del patrimonio sociale.
2. Abbiamo ottenuto dagli Amministratori e dai Dirigenti della Società informazioni sul genera-

le andamento della gestione e sulla sua prevedibile evoluzione, nonché sulle operazioni di maggiore rilievo effettuate dalla Società e possiamo ragionevolmente assicurare che le azioni poste in essere sono conformi alla legge ed allo statuto sociale e non sono manifestamente imprudenti, azzardate, in potenziale conflitto d'interesse o in contrasto con le delibere assunte dall'Assemblea degli azionisti o tali da compromettere l'integrità del patrimonio sociale.

3. Abbiamo acquisito conoscenza e vigilato sull'adeguatezza dell'assetto organizzativo della Società.
4. Abbiamo valutato e vigilato sull'adeguatezza del sistema amministrativo e contabile, nonché sull'affidabilità di quest'ultimo a rappresentare correttamente i fatti di gestione, mediante l'ottenimento di informazioni dai responsabili delle funzioni e l'esame dei documenti aziendali: a tale riguardo non abbiamo osservazioni particolari da riferire. Abbiamo constatato la regolare tenuta dei seguenti libri e registri: libro giornale, libro degli inventari, nonché tutti gli altri libri sociali obbligatori, che sono risultati bollati ed aggiornati secondo le disposizioni di legge. Abbiamo inoltre verificato il regolare e tempestivo versamento delle ritenute, dei contributi e delle somme ad altro titolo dovute all'erario e agli enti previdenziali, nonché la puntuale presentazione delle dichiarazioni fiscali.
5. Non sono pervenute denunce ai sensi dell'art. 2408 del codice civile.
6. Nel corso dell'esercizio non sono stati rilasciati dal Collegio Sindacale pareri previsti dalla legge.
7. Per quanto a nostra conoscenza gli Amministratori, nella redazione del bilancio, non hanno derogato alle norme di legge ai sensi dell'art. 2423, comma 4, del codice civile.
8. Abbiamo verificato la rispondenza del bilancio ai fatti ed alle informazioni di cui abbiamo avuto conoscenza a seguito dell'espletamento dei nostri doveri e non abbiamo osservazioni al riguardo.

Proponiamo pertanto all'Assemblea di approvare il bilancio d'esercizio chiuso il 31 dicembre 2009, così come predisposto dagli Amministratori.

Como, 7 giugno 2010

Il Collegio Sindacale

Dott. Marco Magnoni

Rag. Ambrogio Panzeri

Rag. Fabio Secchi

## Bilancio al 31/12/2009

Gli importi sono espressi in Euro

<b>Stato patrimoniale attivo</b>	<b>31/12/2009</b>	<b>31/12/2008</b>
<b>A – Crediti verso soci per versamenti ancora dovuti</b>	--	--
<b>B – Immobilizzazioni</b>		
<b>B.I – Immobilizzazioni immateriali:</b>		
B.I.2 – Costi di ricerca e di sviluppo	141.490	261.598
B.I.3 – Diritti di brevetto e opere ingegno	--	3.210
B.I.6 – Immobilizzazioni in corso e acconti	--	--
B.I.7 – Spese pluriennali	2.674	4.871
	144.164	269.679
<b>B.II – Immobilizzazioni materiali:</b>		
B.II.1 – Terreni e fabbricati	935.134	961.137
B.II.2 – Impianti e macchinario	3.294.747	2.552.543
B.II.3 – Attrezzature industriali e commerciali	226.791	274.692
B.II.5 – Immobilizzazioni in corso e acconti	291.493	500.949
	4.748.165	4.289.321
<b>B.III – Immobilizzazioni finanziarie:</b>		
B.III.1 – Partecipazioni		
B.III.1.b) – in imprese collegate	92.325	92.325
B.III.1.d) – in altre imprese	--	3.371
	92.325	95.696
B.III.3 – Altri titoli	4.743.283	4.813.434
	4.835.608	4.909.130
<b>Totale immobilizzazioni</b>	9.727.938	9.468.130

---

**C – Attivo circolante**
**C.I – Rimanenze**

-- --

**C.II – Crediti**
**C.II.1 – Verso clienti**
**C.II.1.1 – Esigibili entro 12 mesi**

3.229.213 3.033.577

**C.II.4-bis) – Crediti tributari**

384.737 270.326

**C.II.5 – Verso altri**
**C.II.5.1 – Esigibili entro 12 mesi**

19.434 530.166

---

3.633.384 3.834.069

**C.III – Attività finanziarie che non costituiscono immobilizzazioni**

-- --

**C.IV – Disponibilità liquide**
**C.IV.1 – Depositi bancari e postali**

1.627.529 1.775.053

**C.IV.3 – Denaro e valori in cassa**

2.601 3.447

---

1.630.130 1.778.500

---

**Totale attivo circolante**


---

5.263.514 5.612.569

**D – Ratei e risconti**

42.868 58.718

---

**Totale ratei e risconti**


---

42.868 58.718

---

**Totale attivo**


---

**15.034.320 15.139.417**


---

<b>Stato patrimoniale passivo</b>	<b>31/12/2009</b>	<b>31/12/2008</b>
<b>A – Patrimonio netto</b>		
<b>A.I – Capitale</b>		
A.I.1 – Azioni ordinarie	2.306.994	2.306.994
<b>A.II – Riserva da sovrapprezzo delle azioni</b>		
A.II.1 – Riserva da sovrapprezzo delle azioni	240.098	240.098
<b>A.III – Riserve di rivalutazione</b>		
A.III.4 – Legge n. 413/1991	1.025.589	1.025.589
<b>A.IV – Riserva legale</b>	--	--
<b>A.V – Riserva per azioni proprie in portafoglio</b>	--	--
<b>A.VI – Riserve statutarie</b>	--	--
<b>A.VII – Altre riserve</b>		
A.VII.3 – Fondo contributi in conto capitale	1.210.431	1.210.431
<b>A.VIII – Utili (perdite) portati a nuovo</b>	--	--
<b>A.IX – Utile (perdita) dell'esercizio</b>	--	--
Totale patrimonio netto	4.783.113	4.783.113
<b>B – Fondi per rischi e oneri</b>		
B.2 – Fondi per imposte	126.303	131.779
B.3 – Fondo rinnovamento impianto	8.168.252	8.164.651
Totale fondi per rischi e oneri	8.294.555	8.296.430
<b>C – Trattamento Fine Rapporto lavoro subord.</b>	307.533	284.489
Totale T.F.R. lavoro subordinato	307.533	284.489

---

**D – Debiti**
**D.7 – Debiti verso fornitori**

D.7.1 – Entro 12 mesi	1.246.359	1.294.906
-----------------------	-----------	-----------

**D.12 – Debiti tributari**

D.12.1 – Entro 12 mesi	53.122	132.903
------------------------	--------	---------

**D.13 – Debiti verso istituti di previdenza e di sicur. sociale**

D.13.1 – Entro 12 mesi	58.517	56.829
------------------------	--------	--------

**D.14 – Altri debiti**

D.14.1 – Entro 12 mesi	291.121	286.179
------------------------	---------	---------

---

<b>Totale debiti</b>	<b>1.649.119</b>	<b>1.770.817</b>
----------------------	------------------	------------------

---

**E – Ratei e risconti**

	--	4.568
--	----	-------

---

<b>Totale ratei e risconti</b>	<b>--</b>	<b>4.568</b>
--------------------------------	-----------	--------------

---



---

<b>Totale passivo</b>	<b>15.034.320</b>	<b>15.139.417</b>
-----------------------	-------------------	-------------------

---



---

<b>Conti d'ordine</b>	<b>31/12/2009</b>	<b>31/12/2008</b>
-----------------------	-------------------	-------------------

---

	--	--
--	----	----

---

<b>Totale conti d'ordine</b>	<b>--</b>	<b>--</b>
------------------------------	-----------	-----------

---

Conto economico	31/12/2009	31/12/2008
<b>A – Valore della produzione</b>		
<b>A.1 – Ricavi delle vendite e delle prestazioni</b>		
A.1.a – Corrispettivi servizio depurazione	6.233.886	6.782.288
<b>A.5 – Altri ricavi e proventi</b>		
A.5.a – Vari	23.533	82.557
A.5.c – Contributi in conto capitale (quote esercizio)	4.568	73.093
	28.101	155.650
Totale valore della produzione	6.261.987	6.937.938
<b>B – Costi della produzione</b>		
<b>B.6 – Per materie prime, di consumo e di merci</b>		
	801.576	819.221
<b>B.7 – Per servizi</b>		
	3.608.574	3.808.059
<b>B.9 – Per il personale</b>		
B.9.a – Salari e stipendi	853.680	805.458
B.9.b – Oneri sociali	289.168	273.650
B.9.c – Trattamento di fine rapporto	61.966	60.769
B.9.d – Trattamento di quiescenza e simili	--	--
B.9.e – Altri costi	4.752	3.600
	1.209.566	1.143.477
<b>B.10 – Ammortamenti e svalutazioni</b>		
B.10.a – Ammortamento immobilizzaz. immateriali	125.515	157.907
B.10.b – Ammortamento immobilizzazioni materiali	566.207	838.053
B.10.d – Svalutazioni crediti attivo circolante	17.446	16.632
	709.168	1.012.592
<b>B.13 – Altri accantonamenti</b>		
B.13.a – Accantonamento rinnovamento impianto	3.601	230.521
	3.601	230.521
<b>B.14 – Oneri diversi di gestione</b>		
	38.111	39.699
Totale costi della produzione	6.370.595	7.053.568
<b>Differenza tra valore e costi di prod. (A-B)</b>	<b>-108.608</b>	<b>-115.630</b>

---

**C – Proventi e oneri finanziari**
**C.15 – Proventi da partecipazioni**

-- --

**C.16 – Altri proventi finanziari**

C.16.b – Da titoli iscritti nelle immobilizzazioni

137.212 179.379

C.16.d.4 – Altri

36.405 113.954

---

173.617 293.333

**C.17 – Interessi e altri oneri finanziari**

C.17.d – Altri

20.239 11.949

---

**Totale proventi e oneri finanziari**


---

**153.378 281.384**
**D – Rettifiche valore di attività finanziarie**

-- --

**E – Proventi e oneri straordinari**

-- --

---

**Risultato ante imposte (A–B±C±D±E)**


---

**44.770 165.754**
**E.22 – Imposte sul reddito dell'esercizio**

E.22.a – Imposte correnti

50.246 153.546

E.22.b – Imposte differite (anticipate)

(5.476) 12.208

---

44.770 165.754

---

**E.23 – Utile (Perdita) dell'esercizio**


---

**0 0**


---

Per il Consiglio di Amministrazione  
Il Presidente  
*Andrea Coppa*

## Nota integrativa al bilancio al 31/12/2009

### Premessa

Signori Soci,

il bilancio che sottoponiamo alla Vostra approvazione, costituito da Stato Patrimoniale, Conto Economico e Nota Integrativa, è stato predisposto in conformità ai principi generali di redazione contenuti nell'art. 2423 bis C.C., nonché ai criteri di valutazione previsti dall'art. 2426 C.C., che non sono mutati rispetto all'esercizio precedente.

La nota integrativa al bilancio al 31.12.2009 è strutturata come segue:

- Principi di redazione del bilancio e criteri di valutazione;
- Informazioni sulle voci del bilancio;
- Altre informazioni.

### Principi di redazione del bilancio e criteri di valutazione

#### Immobilizzazioni

##### *Immateriali*

Sono iscritte al costo di acquisto e, ove previsto, previo consenso del Collegio Sindacale. Gli importi sono al netto delle quote di ammortamento calcolate in misura costante tenendo presente la residua possibilità di utilizzazione e, comunque, entro un periodo non superiore a cinque anni.

##### *Materiali*

Sono iscritte al costo di acquisto, comprensivo degli oneri accessori sostenuti, rettificato in aumento per taluni beni in applicazione di specifiche leggi di rivalutazione monetaria; l'ammontare indicato in bilancio è ottenuto deducendo dal valore contabile così definito gli ammortamenti effettuati. Le immobilizzazioni materiali sono sistematicamente ammortizzate in ogni esercizio a quote costanti sulla base di valutazioni economico-tecniche in relazione alle residue possibilità di utilizzo dei beni.

##### *Finanziarie*

Le Immobilizzazioni finanziarie sono costituite da partecipazioni e da titoli. Sono iscritte al costo di acquisto, comprensivo degli oneri accessori, eventualmente rettificato in diminuzione per riflettere perdite durevoli di valore.

<b>Crediti e Debiti</b>	I crediti sono iscritti al presumibile valore di realizzo mentre i debiti sono esposti al loro valore nominale.
<b>Ratei e risconti</b>	Sono calcolati secondo competenza economica e temporale e sono costituiti da quote di costi e proventi comuni a più esercizi.
<b>Imposte</b>	<p>Le imposte dell'esercizio, iscritte nella voce "Debiti Tributari", sono determinate in base alla previsione degli oneri d'imposta da pagare sulla base del reddito imponibile, in applicazione della vigente normativa fiscale, al lordo degli acconti versati e delle ritenute subite.</p> <p>Le eventuali imposte differite, di competenza dell'esercizio, sono stanziare in apposito fondo, mentre le eventuali imposte anticipate vengono iscritte tra i crediti per imposte anticipate.</p> <p>Il loro ammontare è conteggiato sulla base delle aliquote IRES e IRAP in vigore al momento in cui le differenze temporanee si riverseranno.</p> <p>Qualora esistano contemporaneamente imposte differite ed imposte anticipate, queste voci sono compensate.</p>
<b>Altri fondi per rischi e oneri</b>	Tale voce accoglie gli stanziamenti prudenziali per far fronte a oneri e rischi eventuali allo stato non correlabili a specifiche voci dell'attivo.
<b>Fondo per Rinnovamento Impianto</b>	Il "Fondo rinnovamento impianto" è stato costituito in conformità al disposto dell'art. 3 della Legge Regionale n. 25 del 30.5.1981 allo scopo di far fronte agli interventi di ristrutturazione e di ampliamento degli impianti centralizzati di depurazione.
<b>Trattamento di fine rapporto</b>	E' determinato in base all'anzianità maturata dai singoli dipendenti alla data di bilancio, in conformità alle leggi ed ai contratti di lavoro vigenti e tenuto conto della riforma della previdenza complementare ex Dlgs. 252/2005 e successive integrazioni introdotte dalla L. 296/2006.
<b>Costi e ricavi</b>	Sono esposti in bilancio secondo i criteri di prudenza e della competenza con rilevazione dei relativi ratei e risconti.

## Informazioni sulle voci del bilancio

### Stato Patrimoniale Attivo

#### A - Crediti verso soci per versamenti ancora dovuti

Non vi sono crediti V/Soci a tale titolo.

#### B - Immobilizzazioni

All'inizio dell'esercizio 2009 il bilancio della società presentava immobilizzazioni per un totale di Euro 9.468.130. Tale importo era costituito: per Euro 269.679 da immobilizzazioni immateriali, per Euro 4.289.321 da immobilizzazioni materiali, per Euro 4.909.130 da immobilizzazioni finanziarie. Per ciascuna delle voci che compongono la categoria si indica il valore alla data di chiusura dell'esercizio:

<b>B.I - Immobilizzazioni immateriali:</b>	Euro	144.164
<b>B.II - Immobilizzazioni materiali:</b>	Euro	4.748.165
<b>B.III - Immobilizzazioni finanziarie:</b>	Euro	4.835.608

per complessivi Euro 9.727.938.

In base a quanto richiesto dall'articolo 2427, punto 2 del Codice Civile, per ciascuna voce si presenta un prospetto dal quale risultano i movimenti verificatisi nel corso dell'esercizio a cui si riferisce il bilancio.

#### B.I - Immobilizzazioni immateriali

Saldo al 31/12/2009	144.164
Saldo al 31/12/2008	269.679
Variazione	<u>(125.515)</u>

La movimentazione delle immobilizzazioni immateriali nel corso del 2009 è stata la seguente:

Descrizione costi	Valore 31/12/2008	Incrementi Esercizio	Decrementi esercizio	Ammortam. esercizio	Valore 31/12/2009
Costi ricerca e sviluppo	261.598	0	0	120.109	141.490
Diritti di brevetto e opere ing.	3.210	0	0	3.210	0
Spese pluriennali	4.871	0	0	2.196	2.674
Totale	269.679	0	0	125.515	144.164

## Precedenti rivalutazioni, ammortamenti e svalutazioni

Il costo storico all'inizio dell'anno era così composto.

Descrizione costi	Costo storico	Fondo ammortam.	Rivalutaz.	Svalutaz.	Valore netto al 1/1/2009
Costi ricerca e sviluppo	563.059	301.460	0	0	261.599
Diritti di brevetto e opere ing.	6.420	3.210	0	0	3.210
Spese pluriennali	921.375	916.505	0	0	4.870
<b>Totale</b>	<b>1.490.854</b>	<b>1.221.175</b>	<b>0</b>	<b>0</b>	<b>269.679</b>

Si indica di seguito l'elenco in dettaglio delle spese di ricerca e sviluppo, dei diritti di brevetto e opere di ingegno e delle spese pluriennali sostenute nell'esercizio 2009 ed iscritte con il consenso del Collegio Sindacale.

### B.I.2 Costi di ricerca e sviluppo

Descrizione costi	Costo storico	Spese esercizio 2009	Importo da ammortizzare	Ammortam. esercizio 2009	Valore al 31/12/2009
- Studio impianto "Comosud"	160.000	0	0	0	0
- Progettazione stazione "Vaj"	106.758	0	64.055	21.352	42.703
- Studio impianto in galleria	296.301	0	197.544	98.757	98.787
<b>Totale</b>	<b>563.059</b>	<b>0</b>	<b>261.599</b>	<b>120.109</b>	<b>141.490</b>

Riguardano:

- studio di fattibilità per l'impianto "Comosud" del 2004: il valore di Euro 160.000 è stato completamente ammortizzato.
- progettazione della nuova stazione di sollevamento "Vaj": il valore di Euro 42.703, che residua dopo gli ammortamenti, è pari al 40% del costo originario di Euro 106.758;
- studio di fattibilità per il nuovo impianto in galleria: il valore di Euro 98.787, che residua dopo gli ammortamenti, è pari al 33,34% del costo originario di Euro 296.301;

Ciò significa che i costi di ricerca e sviluppo sono state fino ad oggi assorbite dalla gestione corrente per circa il 74,87% del loro ammontare.

### B.I.3 Diritti di brevetto e di opere di ingegno

Descrizione costi	Costo storico	Spese esercizio 2009	Importo da ammortizzare	Ammortam. esercizio 2009	Valore al 31/12/2009
- Sistema multilicenza Office 2007	6.420	0	3.210	3.210	0
<b>Totale</b>	<b>6.420</b>	<b>0</b>	<b>3.210</b>	<b>3.210</b>	<b>0</b>

### B.I.7 Spese pluriennali

Descrizione costi	Importo	Spese esercizio 2009	Ammortam. esercizio 2009	Valore al 31/12/2009
Valore residuo al 1/1/2009	4.871	0	2.196	2.674
<b>Totale</b>	<b>4.871</b>	<b>0</b>	<b>2.196</b>	<b>2.674</b>

Il valore di Euro 2.674 che residua dopo gli ammortamenti effettuati negli esercizi precedenti e nel 2009, è pari al 0,29% del costo originario, di Euro 921.375; ciò significa che le spese a utilità pluriennale sono state fino ad oggi assorbite dalla gestione corrente per circa il 99,71% del loro ammontare.

### B.II - Immobilizzazioni materiali

Saldo totale al 31/12/2009	4.748.165
Saldo totale al 31/12/2008	4.289.321
Variazione	458.844

Le immobilizzazioni materiali sono composte dalle seguenti categorie di bilancio:

<b>B.II.1 Terreni e fabbricati</b>	935.134
<b>B.II.2 Impianti e macchinario</b>	3.294.747
<b>B.II.3 Attrezzature industriali e commerciali</b>	226.791
<b>B.II.4 Altri beni</b>	0
<b>B.II.5 Immobilizzazioni in corso e acconti</b>	291.493
<b>Totale</b>	<b>4.748.165</b>

e, complessivamente, nell'esercizio 2009 hanno avuto la seguente evoluzione:

Descrizione	Importo
Saldo al 31/12/2008	4.289.321
Acquisizioni dell'esercizio	592.357
Rivalutazione monetaria	0
Cessioni dell'esercizio	(6.147)
Giroconti (riclassificazione)	438.841
Ammortamenti dell'esercizio	(566.207)
<b>Saldo al 31/12/2009</b>	<b>4.748.165</b>

Si procede ora allo sviluppo nell'ambito di ciascuna categoria.

### B.II.1 Terreni e fabbricati (Euro 935.134 al 31.12.2009)

Si indica qui di seguito l'analisi delle variazioni nell'ambito di ogni componente che rientra nella categoria anzidetta.

#### Terreni

Descrizione	Importo
Costo storico	200.697
Rivalutazioni monetarie	0
Ammortamenti esercizi precedenti	0
<b>Saldo al 31/12/2008</b>	<b>200.697</b>
Acquisizione dell'esercizio	0
Cessioni dell'esercizio	0
Giroconti (riclassificazione)	0
Ammortamenti dell'esercizio	0
<b>Saldo al 31/12/2009</b>	<b>200.697</b>

#### Opere civili

Descrizione	Importo
Costo storico	3.547.385
Rivalutazioni monetarie	1.005.167
Ammortamenti esercizi precedenti	(4.512.459)
<b>Saldo al 31/12/2008</b>	<b>40.093</b>
Acquisizione dell'esercizio	0
Cessioni dell'esercizio	0
Giroconti (riclassificazione)	0
Ammortamenti dell'esercizio	(13.341)
<b>Saldo al 31/12/2009</b>	<b>26.752</b>

Le opere civili risultano ammortizzate per un importo pari a Euro 4.525.800, pari al 99,41% del loro valore contabile.

#### Edifici

Descrizione	Importo
Costo storico	861.126
Rivalutazioni monetarie	17.604
Ammortamenti esercizi precedenti	(317.757)
<b>Saldo al 31/12/2008</b>	<b>560.972</b>
Acquisizione dell'esercizio	26.546
Rivalutazione monetaria	0
Cessioni dell'esercizio	0
Giroconti (riclassificazione)	0
Ammortamenti dell'esercizio	(26.760)
<b>Saldo al 31/12/2009</b>	<b>560.758</b>

Gli edifici risultano ammortizzati per un importo pari a Euro 344.517.  
L'ammortamento accumulato nel tempo corrisponde al 38,06% del valore contabile.

### Costruzioni leggere impianto

Descrizione	Importo
Costo storico	741.098
Rivalutazioni monetarie	2.818
Ammortamenti esercizi precedenti	(593.657)
<b>Saldo al 31/12/2008</b>	<b>150.259</b>
Acquisizione dell'esercizio	19.153
Rivalutazione monetaria	0
Cessioni dell'esercizio	0
Giroconti (riclassificazione)	0
Ammortamenti dell'esercizio	(28.953)
<b>Saldo al 31/12/2009</b>	<b>140.459</b>

Le costruzioni leggere dell'impianto risultano ammortizzate per un importo pari a Euro 622.610. L'ammortamento accumulato nel tempo corrisponde al 81,59% del valore contabile.

### Costruzioni leggere canalizzazioni

Descrizione	Importo
Costo storico	28.754
Rivalutazioni monetarie	0
Ammortamenti esercizi precedenti	(19.637)
<b>Saldo al 31/12/2008</b>	<b>9.117</b>
Acquisizione dell'esercizio	0
Rivalutazione monetaria	0
Cessioni dell'esercizio	0
Giroconti (riclassificazione)	0
Ammortamenti dell'esercizio	(2.649)
<b>Saldo al 31/12/2009</b>	<b>6.468</b>

Le costruzioni leggere delle canalizzazioni risultano ammortizzate per un importo pari a Euro 22.286. L'ammortamento accumulato nel tempo corrisponde al 77,51% del valore contabile.

Complessivamente, la categoria "Terreni e fabbricati" ha avuto la seguente evoluzione:

Descrizione	Importo
Costo storico	5.379.060
Rivalutazioni monetarie	1.025.589
Ammortamenti esercizi precedenti	(5.443.512)
<b>Saldo al 31/12/2008</b>	<b>961.137</b>
Acquisizione dell'esercizio	45.699
Rivalutazione monetaria	0
Cessioni dell'esercizio	0
Giroconti (riclassificazione)	0
Ammortamenti dell'esercizio	(71.702)
<b>Saldo al 31/12/2009</b>	<b>935.134</b>

La categoria "Terreni e fabbricati" risulta ammortizzata per un importo pari a Euro 5.515.214, pari al 85,50% del loro valore contabile.

## B.II.2 Impianti e macchinario (Euro 3.294.747 al 31.12.2009)

Si indica qui di seguito l'analisi delle variazioni nell'ambito di ogni componente che rientra nella categoria anzidetta.

### Impianto elettromeccanico

Descrizione	Importo
Costo storico	2.163.207
Rivalutazioni monetarie	0
Ammortamenti esercizi precedenti	(2.163.207)
Saldo al 31/12/2008	0
Acquisizione dell'esercizio	0
Rivalutazione monetaria	0
Cessioni dell'esercizio	0
Giroconti (riclassificazione)	0
Ammortamenti dell'esercizio	0
<b>Saldo al 31/12/2009</b>	<b>0</b>

L'impianto elettromeccanico è interamente ammortizzato.

### Impiantistica depurazione per impianto

Descrizione	Importo
Costo storico	13.249.612
Rivalutazioni monetarie	0
Ammortamenti esercizi precedenti	(10.549.526)
Saldo al 31/12/2008	2.700.086
Acquisizione dell'esercizio	220.626
Rivalutazione monetaria	0
Cessioni dell'esercizio	0
Giroconti (riclassificazione)	432.694
Ammortamenti dell'esercizio	(361.347)
<b>Saldo al 31/12/2009</b>	<b>2.992.059</b>

L'impiantistica depurazione per impianto risulta ammortizzata per un importo pari a Euro 10.910.873. L'ammortamento accumulato nel tempo corrisponde al 78,48% del valore contabile.

### Impiantistica depurazione per canalizzazioni

Descrizione	Importo
Costo storico	679.777
Rivalutazioni monetarie	0
Ammortamenti esercizi precedenti	(394.626)
Saldo al 31/12/2008	285.151
Acquisizione dell'esercizio	52.474
Rivalutazione monetaria	0
Cessioni dell'esercizio	0
Giroconti (riclassificazione)	0
Ammortamenti dell'esercizio	(34.937)
<b>Saldo al 31/12/2009</b>	<b>302.688</b>

L'impiantistica depurazione per canalizzazioni risulta ammortizzata per un importo pari a Euro 429.563. L'ammortamento accumulato nel tempo corrisponde al 58,66% del valore contabile.

Complessivamente, la categoria "Impianti e macchinario" ha avuto la seguente evoluzione:

Descrizione	Importo
Costo storico	16.092.596
Rivalutazioni monetarie	0
Ammortamenti esercizi precedenti	(13.107.359)
<b>Saldo al 31/12/2008</b>	<b>2.985.237</b>
Acquisizione dell'esercizio	273.100
Rivalutazione monetaria	0
Cessioni dell'esercizio	0
Giroconti (riclassificazione)	432.694
Ammortamenti dell'esercizio	(396.284)
<b>Saldo al 31/12/2009</b>	<b>3.294.747</b>

La categoria "Impianto e macchinario" risulta ammortizzata per un importo pari a Euro 13.503.643. L'ammortamento accumulato nel tempo corrisponde al 80,39% del valore contabile.

### B.II.3 Attrezzature industriali e commerciali (Euro 226.791 al 31.12.2009)

Si indica qui di seguito l'analisi delle variazioni nell'ambito di ogni componente che rientra nella categoria anzidetta.

#### Misuratori di portata

Descrizione	Importo
Costo storico	351.526
Rivalutazioni monetarie	0
Ammortamenti esercizi precedenti	(351.526)
<b>Saldo al 31/12/2008</b>	<b>0</b>
Acquisizione dell'esercizio	0
Rivalutazione monetaria	0
Cessioni dell'esercizio	0
Giroconti (riclassificazione)	0
Ammortamenti dell'esercizio	0
<b>Saldo al 31/12/2009</b>	<b>0</b>

I misuratori di portata sono interamente ammortizzati.

### Apparecchiature e attrezzature varie

Descrizione	Importo
Costo storico	202.245
Rivalutazioni monetarie	0
Ammortamenti esercizi precedenti	(175.843)
<b>Saldo al 31/12/2008</b>	<b>26.402</b>
Acquisizione dell'esercizio	13.150
Rivalutazione monetaria	0
Cessioni dell'esercizio	0
Giroconti (riclassificazione)	0
Ammortamenti dell'esercizio	(10.957)
<b>Saldo al 31/12/2009</b>	<b>28.595</b>

Le apparecchiature e attrezzature varie risultano ammortizzate per un importo pari a Euro 186.800. L'ammortamento accumulato nel tempo corrisponde al 86,72% del valore contabile.

### Apparecchiature e attrezzature di laboratorio

Descrizione	Importo
Costo storico	128.887
Rivalutazioni monetarie	0
Ammortamenti esercizi precedenti	(104.285)
<b>Saldo al 31/12/2008</b>	<b>24.602</b>
Acquisizione dell'esercizio	7.914
Rivalutazione monetaria	0
Cessioni dell'esercizio	0
Giroconti (riclassificazione)	0
Ammortamenti dell'esercizio	(6.544)
<b>Saldo al 31/12/2009</b>	<b>25.972</b>

Le apparecchiature e attrezzature di laboratorio risultano ammortizzate per un importo pari a Euro 110.829.

L'ammortamento accumulato nel tempo corrisponde al 81,01% del valore contabile.

### Apparecchiature elettroniche

Descrizione	Importo
Costo storico	371.800
Rivalutazioni monetarie	0
Ammortamenti esercizi precedenti	(297.290)
<b>Saldo al 31/12/2008</b>	<b>74.510</b>
Acquisizione dell'esercizio	19.026
Rivalutazione monetaria	0
Cessioni dell'esercizio	0
Giroconti (riclassificazione)	0
Ammortamenti dell'esercizio	(27.684)
<b>Saldo al 31/12/2009</b>	<b>65.852</b>

Le apparecchiature elettroniche risultano ammortizzate per un importo pari a Euro 324.974.

L'ammortamento accumulato nel tempo corrisponde al 83,15% del valore contabile.

### Impianti speciali di segnalazione

Descrizione	Importo
Costo storico	277.170
Rivalutazioni monetarie	0
Ammortamenti esercizi precedenti	(194.914)
<b>Saldo al 31/12/2008</b>	<b>82.256</b>
Acquisizione dell'esercizio	0
Rivalutazione monetaria	0
Cessioni dell'esercizio	0
Giroconti (riclassificazione)	0
Ammortamenti dell'esercizio	(25.756)
<b>Saldo al 31/12/2009</b>	<b>56.500</b>

Gli impianti speciali di segnalazione risultano ammortizzati per un importo pari a Euro 220.670. L'ammortamento accumulato nel tempo corrisponde al 79,62% del valore contabile.

### Impianti di pesatura

Descrizione	Importo
Costo storico	30.154
Rivalutazioni monetarie	0
Ammortamenti esercizi precedenti	(28.145)
<b>Saldo al 31/12/2008</b>	<b>2.009</b>
Acquisizione dell'esercizio	0
Rivalutazione monetaria	0
Cessioni dell'esercizio	0
Giroconti (riclassificazione)	0
Ammortamenti dell'esercizio	(256)
<b>Saldo al 31/12/2009</b>	<b>1.753</b>

Gli impianti di pesatura risultano ammortizzate per un importo pari a Euro 28.402. L'ammortamento accumulato nel tempo corrisponde al 94,19% del valore contabile.

### Mobili

Descrizione	Importo
Costo storico	110.966
Rivalutazioni monetarie	0
Ammortamenti esercizi precedenti	(104.675)
<b>Saldo al 31/12/2008</b>	<b>6.291</b>
Acquisizione dell'esercizio	0
Cessioni dell'esercizio	0
Giroconti (riclassificazione)	0
Ammortamenti dell'esercizio	(2.312)
<b>Saldo al 31/12/2009</b>	<b>3.979</b>

I mobili risultano ammortizzati per un importo pari a Euro 106.987. L'ammortamento accumulato nel tempo corrisponde al 96,41% del valore contabile.

**Macchine ufficio e computers**

Descrizione	Importo
Costo storico	52.592
Rivalutazioni monetarie	0
Ammortamenti esercizi precedenti	(35.047)
<b>Saldo al 31/12/2008</b>	<b>17.545</b>
Acquisizione dell'esercizio	3.970
Rivalutazione monetaria	0
Cessioni dell'esercizio	(1.715)
Giroconti (riclassificazione)	1.715
Ammortamenti dell'esercizio	(6.399)
<b>Saldo al 31/12/2009</b>	<b>15.116</b>

Le macchine d'ufficio e computers risultano ammortizzate per un importo pari a Euro 39.731. L'ammortamento accumulato nel tempo corrisponde al 72,44% del valore contabile.

**Automezzi**

Descrizione	Importo
Costo storico	79.390
Rivalutazioni monetarie	0
Ammortamenti esercizi precedenti	(38.315)
<b>Saldo al 31/12/2008</b>	<b>41.075</b>
Acquisizione dell'esercizio	0
Cessioni dell'esercizio	0
Giroconti (riclassificazione)	0
Ammortamenti dell'esercizio	(12.052)
<b>Saldo al 31/12/2009</b>	<b>29.023</b>

Gli automezzi risultano ammortizzati per un importo pari a Euro 50.367. L'ammortamento accumulato nel tempo corrisponde al 63,44% del valore contabile.

Complessivamente, la categoria **"Attrezzature industriali e commerciali"** ha avuto la seguente evoluzione:

Descrizione	Importo
Costo storico	1.604.730
Rivalutazioni monetarie	0
Ammortamenti esercizi precedenti	(1.330.039)
<b>Saldo al 31/12/2008</b>	<b>274.691</b>
Acquisizione dell'esercizio	44.060
Rivalutazione monetaria	0
Cessioni dell'esercizio	(1.715)
Giroconti (riclassificazione)	1.715
Ammortamenti dell'esercizio	(91.960)
<b>Saldo al 31/12/2009</b>	<b>226.791</b>

La categoria **"Attrezzature industriali e commerciali"** risulta quindi ammortizzata per un importo pari a Euro 1.420.284. L'ammortamento accumulato nel tempo corrisponde al 86,23% del valore contabile.

**B.II.4 Altri beni** (Euro 0 al 31.12.2009)

In questa categoria è presente unicamente la voce "Beni inferiori al Euro 516,46" di cui si indica qui di seguito il dettaglio:

**Beni inferiori Euro 516,46**

Descrizione	Importo
Costo storico	130.646
Rivalutazioni monetarie	0
Ammortamenti esercizi precedenti	(130.646)
<b>Saldo al 31/12/2008</b>	<b>0</b>
Acquisizione dell'esercizio	6.260
Cessioni dell'esercizio	(4.432)
Giroconti (riclassificazione)	4.432
Ammortamenti dell'esercizio	(6.260)
<b>Saldo al 31/12/2009</b>	<b>0</b>

I beni inferiori a Euro 516,46 sono ammortizzati totalmente nell'esercizio in cui è sostenuto il costo così come consentito dall'art. 67, comma 6, del D.P.R. n. 917/86.

**B.II.5 Immobilizzazioni in corso** (Euro 291.493 al 31.12.2009)

Si indica qui di seguito il dettaglio della voce in oggetto.

**Immobilizzazioni in corso**

Descrizione	Importo
Saldo al 31/12/2008	500.949
Acquisizione dell'esercizio	223.238
Cessioni dell'esercizio	0
Giroconti (riclassificazione)	(432.694)
<b>Saldo al 31/12/2009</b>	<b>291.493</b>

L'importo di Euro 291.493 riguarda i seguenti beni:

Beni	Importo
-Nuova stazione sollevamento "Cernobbio"	291.493
<b>Totale</b>	<b>291.493</b>

### Totale rivalutazioni delle immobilizzazioni materiali alla fine dell'esercizio

Ai sensi dell'articolo 10 della Legge n. 72/1983 si elencano le seguenti immobilizzazioni materiali, distinte per categorie omogenee, iscritte nel bilancio della società al 31/12/2009 e le relative rivalutazioni effettuate esclusivamente in via obbligatoria in base alla Legge n. 413/1991. Non sono state effettuate altre rivalutazioni discrezionali o volontarie.

Descrizione	Rivalutazione di legge	Rivalutazione economica	Totale rivalutazioni
Terreni e fabbricati	1.025.589	0	1.025.589
Impianti e macchinari	0	0	0
Attrezzature industriali e commerciali	0	0	0
Altri beni	0	0	0
<b>Totale</b>	<b>1.025.589</b>	<b>0</b>	<b>1.025.589</b>

### Contributi in conto capitale

Al 31/12/2009 figura il contributo ricevuto in conto capitale dalla Regione Lombardia relativo al Piano Triennale Tutela Ambiente 1994-1996 ed ai sensi della L.R. n. 283/1989. Tale importo è parte del contributo complessivo di Lit. 4.543.578.820, pari a Euro 2.346.563, che la Regione Lombardia ha concesso alla società a fronte degli interventi di adeguamento dell'impianto di depurazione. Le somme ricevute fino al 1997, per Lit. 750.000.000, pari a Euro 387.343, erano state iscritte tra le voci del patrimonio netto. Successivamente, in conformità alle raccomandazioni contenute nei n. 16 dei principi contabili dei dottori commercialisti e dei ragionieri, è stato adottato il metodo dell'accredito graduale al conto economico in rapporto alla vita utile del bene oggetto del contributo. L'adozione di tale metodo ha comportato l'imputazione a conto economico della quota di competenza del 2009, pari a Euro 4.568, iscritta nella voce "Altri ricavi e proventi".

### B.III – Immobilizzazioni finanziarie

Saldo totale al 31/12/2009	4.835.608
Saldo totale al 31/12/2008	4.909.130
Variazione	<u><u>(73.522)</u></u>

Le immobilizzazioni finanziarie sono composte dalle seguenti categorie di bilancio:

<b>B.III.1 Partecipazioni</b>	92.325
<b>B.III.2 Crediti</b>	0
<b>B.III.3 Altri titoli</b>	4.743.283
<b>Totale</b>	<b>4.835.608</b>

e, complessivamente, nell'esercizio 2009 hanno avuto la seguente evoluzione:

Descrizione	Importo
Saldo al 31/12/2008	4.909.130
Incrementi dell'esercizio	1.904.878
Realizzi dell'esercizio	(1.978.400)
<b>Saldo al 31/12/2009</b>	<b>4.835.608</b>

Si procede ora allo sviluppo nell'ambito di ciascuna categoria.

### B.III.1 Partecipazioni

Descrizione	31/12/2008	Incrementi	Decrementi	31/12/2009
Imprese controllate	---	---	---	---
Imprese collegate	92.325	---	---	92.325
Imprese controllanti	---	---	---	---
Altre imprese	3.371	---	3.371	0
<b>Totale</b>	<b>95.696</b>	<b>0</b>	<b>3.371</b>	<b>92.325</b>

Le partecipazioni in imprese collegate al 31.12.2009 sono iscritte al costo di acquisto o di sottoscrizione e sono composte da:

Denominazione	Città	Cap.Sociale	Patrim.Netto	Utile (Perdita)	Partecipaz.%	Valore
CIDA spa	Como	277.341	258.650	(12.575)	33,33	92.325

CIDA spa è la società incaricata nel 1998 dalla Comodepur per la fornitura di servizi attinenti l'espletamento di funzioni tecnico-gestionali e di servizio.

### B.III.3 Altri titoli

Descrizione	31/12/2008	Incrementi	Realizzi	31/12/2009
Titoli a cauzione	---	---	---	---
Titoli in garanzia	---	---	---	---
Altri titoli	4.813.434	1.904.878	(1.975.029)	4.743.283
<b>Totale</b>	<b>4.813.434</b>	<b>1.904.878</b>	<b>(1.975.029)</b>	<b>4.743.283</b>

Gli investimenti finanziari espressi dalla voce "Altri titoli" rappresentano un investimento durevole da parte della società e sono destinati a rimanere nel portafoglio della società fino alla loro naturale scadenza; risultano iscritti al costo di acquisto e non hanno subito svalutazioni per perdite durevoli di valore. Trattasi di titoli obbligazionari (40%), titoli di stato (23%), fondi (35%) e azioni della Banca Popolare di Sondrio (2%) con orizzonte temporale di breve periodo e finalizzati alla conservazione del capitale, acquistati quali impieghi alternativi ai depositi bancari ed alle operazioni pronti contro termine.

Al 31/12/2009 gli "Altri titoli" erano i seguenti:

tipologia	titolo	scadenza	nominale	costo storico	
Obbligazioni	INTESA SANPAOLO GN10 TV	3-giu-10	350.000,00	100,3603	351.260,91
Obbligazioni	GENERAL EL. AG10 4,625%	23-ago-10	300.000,00	99,6489	298.946,70
Obbligazioni	MEDIOBANCA FB11 TV	2-feb-11	290.000,00	100,3352	290.971,95
Obbligazioni	GENERAL EL. MG11 TV	4-mag-11	300.000,00	100,5908	301.772,28
Obbligazioni	CITIGROUP GN11 TV	3-giu-11	224.000,00	100,5507	225.233,57
Obbligazioni	GOLDMAN SACHS OT12 TV	4-ott-12	125.000,00	100,5206	125.650,80
Obbligazioni	UNICREDIT GE13 TV	9-gen-13	300.000,00	100,3264	300.979,12
Titoli di Stato	BTP AP12 4%	15-apr-12	250.000,00	101,1300	252.825,00
Titoli di Stato	BTP MZ12 3%	1-mar-12	300.000,00	101,82	305.460,00
Titoli di Stato	BTP ST11 4,25%	1-set-11	250.000,00	102,70	256.750,00
Titoli di Stato	CTZ 30GN11 EM.09	30-giu-11	300.000,00	97,561	292.683,00
Fondo	EUR-SICAV EURO CASH				611.076,75
Fondo	EUR-SICAV OBIET.13-A				300.000,00
Fondo	EUROMOBILIARE PRUDENTE				749.985,00
Azioni	BCA POP SONDRIO				79.688,00
				<b>Totale</b>	<b>4.743.283,08</b>

La consistenza dei mezzi finanziari è giustificata dall'esigenza di far fronte a investimenti futuri.

## C - Attivo circolante

### C.II - Crediti

Saldo al 31/12/2009	3.633.384
Saldo al 31/12/2008	3.834.069
Variazioni	<u>(200.685)</u>

Seguendo lo schema del bilancio sono composti da:

C.II.1 Crediti verso utenti e clienti	3.229.213
C.II.2 Crediti verso imprese controllate	0
C.II.3 Crediti verso imprese collegate	0
C.II.4 Crediti verso imprese controllanti	0
C.II.4-bis Crediti Tributari	384.737
C.II.5 Crediti verso altri	19.434
<b>Totale</b>	<b>3.633.384</b>

L'analisi nell'ambito della categoria "Crediti verso utenti e clienti" evidenzia:

Descrizione	Entro 12 mesi	Oltre 12 mesi	Oltre 5 anni	Totale
-Crediti V/Utenti con riscossione forzata da parte dell'ufficio legale	57.996	0	0	57.996
-Crediti esigibili V/Utenti e Clienti	536.319	0	0	536.319
-Effetti in portafoglio c/o Banche	514.493	0	0	514.493
-Fatture da emett. a Utenti Industriali	33.454	0	0	33.454
-Fatture da emett. a Utenti Pubblici	2.347.013	0	0	2.347.013
Totale	3.489.275	0	0	3.489.275
Rettifiche su crediti:				
-Fondo svalutaz. (ex-art.106 T.U.)	(53.479)	0	0	(53.479)
-Fondo rischi su crediti (tassato)	(206.583)	0	0	(206.583)
Totale	(260.062)	0	0	(260.062)
<b>Totale</b>	<b>3.229.213</b>	<b>0</b>	<b>0</b>	<b>3.229.213</b>

Facciamo presente quanto segue:

- tutti i debitori sono soggetti italiani.
- Al 31.12.2009 figura la voce "Crediti V/Utenti con riscossione forzata da parte dell'ufficio legale", per Euro 57.996, che riguarda i crediti vantati nei confronti di due utenti produttivi per corrispettivi del servizio di fognatura e depurazione relativi al 2007, al 2008 e al 2009. Al 31/12/2008, la stessa voce era pari a Euro 53.633.
- la voce "Crediti esigibili V/Utenti e Clienti", per Euro 536.319, riguarda il credito verso utenti per canoni di depurazione 2009. Al 31/12/2008, la stessa voce era pari a Euro 421.050.
- la voce "Effetti in portafoglio", per Euro 514.493, è relativa a ricevute bancarie emesse, presentate agli sportelli bancari e non ancora scadute. Alla data del 31/12/2008, l'importo di questa voce era pari a Euro 410.786.
- la voce "Fatture da emettere a Utenti industriali", per Euro 33.454, riguarda il credito relativo all'esercizio 2009 verso le utenze produttive in conseguenza della determinazione dei canoni di competenza tenuto conto dei conteggi effettuati sugli effettivi valori quantitativi e qualitativi delle acque reflue scaricate nell'esercizio. La medesima voce, al 31/12/2008, assommava a Euro 143.989.
- la voce "Fatture da emettere a Utenti pubblici", per Euro 2.347.013, esprime il credito relativo all'esercizio 2009 verso i Comuni del comprensorio sempre per effetto dei conguagli quantitativi riferiti alle acque civili. Al 31/12/2008, l'importo di questa voce era di Euro 2.296.847.

L'adeguamento del valore nominale dei crediti al valore di presunto realizzo è ottenuto mediante l'iscrizione di apposito fondo che, al 31/12/2009, ammonta a complessive Euro 260.062. Il Fondo Svalutazione Crediti esistente al 31.12.2008 è stato parzialmente utilizzato nel 2009, per Euro 50.113, allo scopo di far fronte a mancate riscossioni di crediti, mentre è stato incrementato a fine esercizio di € 17.446.

L'analisi nell'ambito della categoria "Crediti tributari" evidenzia:

Descrizione	Entro 12 mesi	Oltre 12 mesi	Oltre 5 anni	Totale
-Credito V/Erario per IVA	295.746	0	0	295.746
-Credito V/Erario per acconti imposte 2009	85.664	0	0	85.664
-Credito V/Erario per ritenute d'acconto	3.327	0	0	3.327
<b>Totale</b>	<b>384.737</b>	<b>0</b>	<b>0</b>	<b>384.737</b>

- la voce “Credito V/Erario c/IVA”, per Euro 295.746, rappresenta il saldo a credito dell’IVA al 31/12/2009. Alla data del 31/12/2008 il saldo era a credito per Euro 270.326.
- la voce “Credito V/Erario per acconti imposte 2009”, per Euro 85.664, rappresenta l’importo complessivo degli acconti versati nel corso del 2009 a titolo di acconto per Euro 135.910 al netto del debito per imposte di Euro 50.246.

La voce “**Crediti verso altri**”, per complessive Euro 19.434, comprende i seguenti crediti:

- fornitori c/anticipi per Euro 310
- depositi cauzionali per Euro 2.858
- crediti vari per Euro 16.266.

Alla data del 31/12/2008, l’importo complessivo era di Euro 530.165.

#### C.IV - Disponibilità liquide

Saldo al 31/12/2009	1.630.130
Saldo al 31/12/2008	1.778.500
Variazioni	<u>(148.370)</u>

Sono composte di:

Descrizione	31/12/2009	31/12/2008
1) Depositi bancari	1.627.529	1.775.053
2) Assegni	0	0
3) Denaro e altri valori in cassa	2.601	3.447
<b>Totale</b>	<b>1.630.130</b>	<b>1.778.500</b>

Il saldo rappresenta le disponibilità liquide e l’esistenza di numerario e di valori alla data di chiusura dell’esercizio. Per quanto riguarda il denaro e altri valori in cassa, gli importi si mantengono nell’ordine di cifre non rilevanti.

#### D - Ratei e risconti

Saldo al 31/12/2009	42.868
Saldo al 31/12/2008	58.718
Variazioni	<u>(15.850)</u>

Il dettaglio dei valori determinati nel rispetto del principio della competenza è contenuto nella seguente tabella:

Descrizione	Importo
Rateo interessi su attività finanziarie	21.391
Risconti su polizze assicurative	3.290
Risconti abbonamenti e assistenze	18.187
<b>Totale</b>	<b>42.868</b>

## Stato Patrimoniale Passivo

### A - Patrimonio netto

Saldo al 31/12/2009	4.783.113
Saldo al 31/12/2008	4.783.113
Variazioni	0

La composizione del patrimonio netto risulta dal seguente prospetto:

Descrizione	Saldo al 31/12/2008	Incrementi dell'esercizio	Decrementi dell'esercizio	Saldo al 31/12/2009
A.I -Capitale sociale	2.306.994	0	0	2.306.994
A.II -Riserva da sovrapprezzo azioni	240.098	0	0	240.098
A.III -Riserva di rivalutazione (L.413/91)	1.025.589	0	0	1.025.589
A.IV -Riserva legale	---			---
A.V -Riserva azioni proprie in portafoglio	---			---
A.VI -Riserve statutarie	---			---
A.VII -Altre riserve:				
A.VII.3 - Fondi contribuiti:				
-Contributo regionale (L.R.47/1980)	679.506	0	0	679.506
-Contributo EE.PP in c/nuovi investim.	143.582	0	0	143.582
-Contributo reg.le P.T.T.A. (L.283/89)	387.343	0	0	387.343
A.VIII -Utili (perdite) portati a nuovo	---			---
A.IX -Utili (perdite) dell'esercizio	---			---
<b>Totale</b>	<b>4.783.113</b>	<b>0</b>	<b>0</b>	<b>4.783.113</b>

In conformità con quanto disposto dal principio contabile nazionale n. 28 sul Patrimonio netto, si forniscono le seguenti informazioni complementari:

#### A.I Capitale sociale

Il capitale sociale, di Euro 2.306.994, interamente versato e sottoscritto, è quindi così composto:

Azioni/Quote	Numero	Valore nominale
A.I.1 - Azioni ordinarie (v.n. Euro 6,00)	384.499	2.306.994

#### A.II Riserva da sovrapprezzo azioni

La riserva, per residue Euro 240.098, si è originata accogliendo le somme percepite dalla società fino al 1990 per l'emissione di azioni ad un prezzo superiore al loro valore nominale. Nel corso del 2001, tale riserva era stata in parte destinata, per Euro 321.222, a capitale sociale a seguito della conversione in Euro di quest'ultimo.

### A.III Riserva di rivalutazione (L. 413/1991)

Tale riserva, per Euro 1.025.589, si è originata nel 1991 in seguito alla rivalutazione monetaria obbligatoria dei terreni e dei fabbricati acquisiti entro il 1990 ai sensi dell'art. 24 e seguenti della legge tributaria n. 413 del 30/12/1991.

### A.VII Altre riserve

Comprendono i seguenti contributi in c/capitale:

- **Contributo regionale (L.R. 47/1980):** trattasi del contributo, di Euro 679.506, erogato alla società nel 1985 dalla Regione Lombardia per la realizzazione dell'impianto di depurazione centralizzato di carattere consortile in attuazione dell'articolo 20 della legge 10 maggio 1976, n. 319 e successive modificazioni.
- **Contributo Enti Pubblici in c/nuovi investimenti:** riguarda il contributo, di complessive Euro 143.582, concesso alla società nel 1988 dai Comuni associati in misura proporzionale alla loro partecipazione al capitale sociale della società a fronte di opere di adeguamento del sistema di disidratazione fanghi.
- **Contributo regionale P.T.T.A. (L. 283/1989):** per Euro 387.343, riguarda i contributi relativi al "Piano Triennale Tutela Ambiente 1994-1996" erogati alla società fino al 1997 dalla Regione Lombardia ai sensi della L.R. n. 283/1989. Tale importo è parte del contributo complessivo di Euro 2.346.563 che la Regione Lombardia ha concesso alla società a fronte degli interventi di adeguamento dell'impianto di depurazione. Come detto in precedenza, per la contabilizzazione dei contributi ricevuti a partire dal 1998, pari a complessivi Euro 1.959.220, è stato adottato il metodo dell'accredito graduale tra gli "Altri ricavi" a conto economico in connessione alla vita utile del bene oggetto del contributo. Nell'anno 2009, l'importo scritto tra gli "Altri ricavi" a titolo di contributo di competenza è di Euro 4.568 mentre l'ammortamento 2009 dei beni oggetto del contributo è di Euro 16.045.

Le informazioni relative all'origine, alla possibilità di utilizzazione e distribuibilità delle voci del patrimonio netto, nonché alla loro utilizzazione nei precedenti esercizi sono riportate nella tabella che segue.

**Prospetto analisi Patrimonio Netto per disponibilità e distribuibilità**

Descrizione	Importo	Possibilità di utilizzazione	Quota disponibile	Utilizzazioni effettuate nei tre esercizi precedenti	
				Per copertura perdite	Per altre ragioni
Capitale sociale	2.306.994				
Riserva da sovrapprezzo azioni	240.098	A - B	240.098	0	0
Riserva di rivalutazione (L.413/91)	1.025.589	A - B	1.025.589	0	0
Altre riserve:					
-Fondi contributi:					
Contrib. regionale (L.R.47/1980)	679.506	A - B	679.506	0	0
Contrib. EE.PP. in c/nuovi invest.	143.582	A - B	143.582	0	0
Contrib. reg.le PTTA (L.283/89)	387.343	A - B	387.343	0	0
A = Aumento capitale sociale B = Copertura perdite C = Distribuzione soci					

In relazione alla "distribuibilità" delle Riserve di Patrimonio Netto si precisa che la società opera in forma consortile e che lo Statuto, all'art. 32, recita: "Sarà cura degli amministratori informare la gestione sociale al criterio della parità dei costi e dei ricavi. Eventuali avanzi di gestione, solo dedotta una somma pari al 5% per costituire il fondo di riserva legale di cui all'art. 2430 c.c., verranno destinati alla copertura di costi e spese dell'esercizio successivo".

## B - Fondi per rischi e oneri

Saldo al 31/12/2009	8.294.555
Saldo al 31/12/2008	8.296.430
Variazioni	<u>(1.875)</u>

Le variazioni nel 2009 sono le seguenti:

Descrizione	Saldo al 31/12/2008	Incrementi dell'esercizio	Decrementi dell'esercizio	Saldo al 31/12/2009
B.1 - Per trattam. di quiescenza	---	---	---	---
B.2 - Per imposte	131.779	596	(6.072)	126.303
B.3 - Altri fondi	8.164.651	3.600	0	8.168.252
<b>Totale</b>	<b>8.296.430</b>	<b>4.196</b>	<b>(6.072)</b>	<b>8.294.555</b>

### B.2 Fondi per imposte

Il Fondo imposte, rispetto all'esercizio precedente, ha subito le seguenti variazioni:

Fondo imposte	differite	anticipate	Totale
Importo al 31.12.2008	132.891	(1.112)	131.779
Utilizzo imposte differite 2009:			
- Recupero disallineamenti da quadro EC (IRAP)	(2.470)		
- Plusvalenze esercizi ante 2009 (IRES/IRAP)	(3.602)		
Totale utilizzi 2009			(6.072)
Accantonamenti imposte differite 2009			0
Utilizzi imposte anticipate 2009:			
- Spesa di rappresentanza ante 2009 (IRES/IRAP)		517	
- Quote associative 2008 (IRES)		79	
Totale utilizzi 2009			596
Accantonamenti imposte anticipate 2009:			0
<b>Fondo per imposte al 31.12.2009</b>	<b>126.819</b>	<b>(516)</b>	<b>126.303</b>

In dettaglio, le differenze temporanee che hanno originato gli accantonamenti sono le seguenti:

Esercizi futuri	2010		Oltre il 2010	
	IRES	IRAP	IRES	IRAP
Plusvalenza 2008	13.099	0	26.198	0
Ammortamenti su investimenti 2008	0	0	24.401	0
Recupero disallineamenti quadro EC	0	63.326	361.537	189.978
Spese di rappresentanza	(1.031)	(1.031)	(612)	(612)
Imponibile	12.068	62.295	411.524	189.366
Aliquote IRES/IRAP	27,5%	3,9%	27,5%	3,9%
Imposte IRES/IRAP	3.319	2.430	113.169	7.385
<b>Totale fondo imposte</b>	<b>126.303</b>			

Nel rispetto del principio di prudenza, si è ritenuto di rinviare l'iscrizione nello stato patrimoniale dell'attività per imposte anticipate relative al fondo svalutazione crediti civilistico ed al fondo rinnovamento impianto al momento in cui emergeranno i requisiti per la rilevazione, ovvero al momento in cui vi sarà la ragionevole certezza dell'esistenza negli esercizi in cui si riverseranno le differenze temporanee deducibili di un reddito imponibile non inferiore all'ammontare delle differenze che si andranno ad annullare.

### B.3 Altri fondi

La voce "Altri fondi" è costituita dal "**Fondo rinnovamento impianto**", per Euro 8.168.252, e riguarda accantonamenti effettuati nell'osservanza dell'art. 3 della Legge Regionale n. 25 del 30/5/1981. Trattasi di concorso in tal senso da parte degli utenti industriali il cui valore dell'esercizio 2009 è pari a Euro 3.601.

### C - Trattamento di fine rapporto di lavoro subordinato

Saldo al 31/12/2009	307.533
Saldo al 31/12/2008	284.489
Variazioni	<u>23.042</u>

La variazione è così costituita:

Variazioni	Importo
Incremento per accantonamento dell'esercizio	61.307
Decremento per utilizzo dell'esercizio	(15.000)
Decremento per quote Fondi previdenza integrativa	(23.265)
<b>Variazione</b>	<b>23.042</b>

Il fondo accantonato rappresenta l'effettivo debito della società al 31/12/2009 verso i dipendenti in forza a tale data, al netto delle liquidazioni e degli anticipi corrisposti e delle quote versate ai fondi di previdenza integrativa Fonchim, Arca e Previndai. Il fondo copre tutti i diritti del personale maturati a qualsiasi titolo a tutto il 31/12/2009 in conformità alle disposizioni vigenti.

### D – Debiti

Saldo al 31/12/2009	1.649.119
Saldo al 31/12/2008	1.770.817
Variazioni	<u>(121.698)</u>

I debiti sono valutati al loro valore nominale e, scomponendoli secondo l'origine e la scadenza, possono essere così raggruppati:

Descrizione	Entro 12 mesi	Oltre 12 mesi	Oltre 5 anni	Totale
D.7 - Debiti verso fornitori	1.246.359	0	0	1.246.359
D.12 - Debiti tributari	53.122	0	0	53.122
D.13 - Debiti v/istituti previdenza	58.517	0	0	58.517
D.14 - Altri debiti	291.121	0	0	291.121
<b>Totale</b>	<b>1.649.119</b>	<b>0</b>	<b>0</b>	<b>1.649.119</b>

Facciamo presente quanto segue:

**D.7 - Debiti verso fornitori:** comprende debiti per forniture e servizi già fatturati per Euro 1.005.028 e fatture da ricevere per forniture e servizi relativi all'esercizio 2009 per Euro 241.331. L'importo complessivo di Euro 1.246.359 è in scadenza entro l'esercizio 2010.

**D.12- Debiti tributari:** per complessive Euro 53.122, in scadenza nell'esercizio 2009, è scomponibile come segue:

Descrizione	Saldo al 31/12/2009		Saldo al 31/12/2008
Debiti v/Erario per IRPEF dipend. e amm.ri	53.013		
Debiti v/Erario per IRPEF lav.autonomo	109		
Debiti v/Erario per IRPEF imp.sost.riv.TFR	0		
Debiti v/Erario per IRPEF totale		53.122	50.229
Debiti V/Erario per imposte		0	82.674
<b>Totale</b>		<b>53.122</b>	<b>132.903</b>

**D.13- Debiti verso Istituti di previdenza e di sicurezza sociale:** per complessive Euro 58.517, in scadenza nell'esercizio 2010, è scomponibile come segue:

Descrizione	Saldo al 31/12/2009
Debiti v/INPS	49.400
Debiti v/INPS contributo L.335/95	4.528
Debiti v/PREVINDAI	4.589
<b>Totale</b>	<b>58.517</b>

**D.14- Altri debiti:** per complessive Euro 291.121, sono costituiti dalle seguenti voci:

- "Debito v/utenti industriali", per Euro 88.504, riguarda il debito relativo all'esercizio 2009 verso attività produttive in conseguenza della determinazione dei canoni definitivi di competenza tenuto conto degli accertamenti effettuati sia sui valori quantitativi sia sui valori qualitativi delle acque reflue scaricate nell'esercizio. La medesima voce, al 31/12/2008, assommava a Euro 86.877.
- "Debito v/ATO Como", per Euro 123.323, riguarda gli incrementi tariffari ATO per fognatura e depurazione a carico delle utenze produttive dell'esercizio 2008.
- "Debito v/sindaci", per Euro 27.325, riguarda l'importo complessivo degli emolumenti per l'esercizio 2009 da corrispondere ai Sindaci della società. A decorrere dall'ultimo trimestre del 2004, il Collegio Sindacale è stato incaricato di provvedere anche al controllo contabile previsto dall'art. 2409-bis del Codice Civile.
- "Debito v/dipendenti, sindacati, Fonchim, Arca e Faschim", per complessivi Euro 49.865, riguarda l'importo delle retribuzioni nette del mese di dicembre 2009 da corrispondere ai dipendenti per Euro 43.745, dell'importo delle trattenute sindacali dello stesso mese da corrispondere ai Sindacati per Euro 246, delle quote da versare al fondo di previdenza integrativa Fonchim per Euro 3.862, delle quote da versare al fondo di previdenza integrativa Arca per Euro 861 ed al fondo di assistenza sanitaria Faschim per Euro 1.152. La medesima voce, al 31/12/2008, assommava complessivamente a Euro 58.363.

- “Debito v/Assicurazioni”, per Euro 2.094, riguarda l’importo complessivo dei conguagli di competenza 2009 delle polizze RC ed Infortuni.
- Altri debiti di ammontare di ammontare non apprezzabile per complessivi Euro 10.

#### E - Ratei e risconti

Saldo al 31/12/2009	0
Saldo al 31/12/2008	4.568
Variazioni	<u>(4.568)</u>

I ratei passivi misurano costi di competenza economica dell’esercizio con manifestazione numeraria nell’esercizio successivo. I risconti si riferiscono a ricavi conseguiti nell’esercizio in via anticipata per la quota di competenza di esercizi successivi.

Alla data del 31.12.2009 non vi sono ratei e risconti passivi.

#### CONTI D’ORDINE

Non vi sono valori da rappresentare.

## CONTO ECONOMICO

### A - Valore della produzione

Saldo al 31/12/2009	6.261.987
Saldo al 31/12/2008	6.937.938
Variazioni	(675.951)

Seguendo lo schema del bilancio è così composto:

Descrizione	Saldo al 31/12/2009	Saldo al 31/12/2008	Variazioni
A.1 - Ricavi per servizio di depurazione	6.233.886	6.782.288	(548.402)
A.5 - Altri ricavi e proventi	28.101	155.650	(127.549)
<b>Totale</b>	<b>6.261.987</b>	<b>6.937.938</b>	<b>(675.951)</b>

Si indica qui di seguito il dettaglio di ogni voce che rientra nella categoria in oggetto.

#### A.1 Ricavi per servizio di depurazione

I ricavi generati dai corrispettivi per il servizio di depurazione sono così ripartiti:

Descrizione	Saldo al 31/12/2009	Saldo al 31/12/2008	Variazioni
<b>Canoni Utenze produttive:</b>			
Industriali di Como	953.722	1.221.635	(267.913)
Industriali di Lipomo	187.162	258.245	(71.083)
Industriali di Tavernerio	73.662	89.255	(15.593)
Industriali di Cernobbio	40.127	46.618	(6.491)
Industriali di Maslianico	217	130	87
Industriali di Grandate	0	0	0
<b>Totale</b>	<b>1.254.891</b>	<b>1.615.883</b>	<b>(360.992)</b>

<b>Canoni Utenze civili:</b>			
Comune di Como	4.283.746	4.437.646	(153.900)
Comune di Lipomo	191.904	206.318	(14.414)
Comune di Tavernerio	156.631	182.808	(26.177)
Comune di Cernobbio	203.095	206.947	(3.852)
Comune di Maslianico	98.718	86.355	12.363
Comune di Grandate	12.829	12.355	474
Comune di Brunate	32.072	33.976	(1.904)
<b>Totale</b>	<b>4.978.995</b>	<b>5.166.405</b>	<b>(187.450)</b>
<b>Totale ricavi servizio Depurazione</b>	<b>6.233.886</b>	<b>6.782.288</b>	<b>(548.402)</b>

## A.5 Altri ricavi e proventi

La voce "Altri ricavi e proventi" riguarda:

Descrizione	Saldo al 31/12/2009	Saldo al 31/12/2008	Variazioni
A.5.a – Vari:			
-Ricavi per depurazione fosse biologiche	7.344	13.820	(6.476)
-Ricavi per analisi di laboratorio	3.194	2.312	882
-Plusvalenze da realizzo cespiti	495	65.496	(65.001)
-Altri	12.500	929	11.571
A.5.c – Contributi in c/capitale (quote esercizio):			
-Quota contributo PTTA	4.568	73.093	(68.525)
<b>Totale</b>	<b>28.101</b>	<b>155.650</b>	<b>(127.549)</b>

Per le voci di ammontare apprezzabile, si osserva quanto segue:

- Nel corso del 2009 i servizi di depurazione fosse biologiche e analisi di laboratorio sono stati svolti regolarmente.
- La "Quota contributo PTTA" è conseguente agli ammortamenti ordinari residuali a cui sono state sottoposte nel 2009 le opere di adeguamento dell'impianto destinatarie del contributo regionale. Al 31 dicembre 2009 tali opere risultano essere state completamente ammortizzate.

## B – Costi della produzione

Saldo al 31/12/2009	6.370.595
Saldo al 31/12/2008	7.053.568
Variazioni	<u>(682.973)</u>

Seguendo lo schema del bilancio sono così composti:

Descrizione	Saldo al 31/12/2009	Saldo al 31/12/2008	Variazioni
B.6 - Costi per materie prime, sussidiarie e merci	801.576	819.221	(17.645)
B.7 - Costi per servizi	3.608.574	3.808.059	(199.485)
B.9 - Costi per personale	1.209.566	1.143.477	66.089
B.10 – Ammortamenti e svalutazioni:			
B.10.a Amm. Immobilizzazioni immateriali	125.515	157.907	(32.392)
B.10.b Amm. Immobilizzazioni materiali	566.207	838.053	(271.846)
B.10.d Svalutazioni crediti attivo circolante	17.446	16.632	814
B.13 Altri accantonamenti:			
B.13.a Accantonam. Rinnovo impianto	3.601	230.521	(226.920)
B.14 Oneri diversi di gestione	38.111	39.698	(1.587)
<b>Totale costi della produzione</b>	<b>6.370.595</b>	<b>7.053.568</b>	<b>(682.973)</b>

L'analisi all'interno delle voci più significative evidenzia:

## B.6 - Costi per materie prime, sussidiarie, di consumo e di merci

Per complessive Euro 801.576, riguardano i seguenti acquisti:

Descrizione	Saldo al 31/12/2009	Saldo al 31/12/2008	Variazioni
- Prodotti chimici gestione impianto	623.101	652.580	(29.479)
- Prodotti vari di consumo e manutenzione	131.171	121.972	9.199
- Carburanti e lubrificanti	7.924	5.569	2.355
- Indumenti di lavoro	9.904	8.797	1.107
- Cancelleria	8.325	9.196	(871)
- Prodotti di consumo laboratorio	21.151	21.107	44
<b>Totale</b>	<b>801.576</b>	<b>819.221</b>	<b>(17.645)</b>

## B.7 – Costi per Servizi

Per complessive Euro 3.608.574; riguardano i seguenti costi relativi ai servizi che la società ha utilizzato nell'esercizio 2009 per lo svolgimento della propria attività:

Descrizione	Saldo al 31/12/2009	Saldo al 31/12/2008	Variazioni
- Energia elettrica impianto	1.462.724	1.452.136	10.588
- Acqua e metano	60.060	60.832	(772)
- Consulenze tecniche	117.141	111.638	5.503
- Telecontrollo	11.650	11.650	0
- Noleggi e trasporti	53.961	58.990	(5.029)
- Smaltimento fanghi	943.004	1.113.567	(170.563)
- Smaltimento grigliati e sabbie	74.386	119.231	(44.845)
- Altri smaltimenti	4.157	5.736	(1.579)
- Compensi agli Amministratori	115.325	147.438	(32.113)
- Compensi al Collegio Sindacale	27.325	29.755	(2.430)
- Consulenze legali, amministrative e notarili	79.124	62.541	16.583
- Formazione e addestramento personale	1.138	2.100	(962)
- Assicurazioni diverse	20.981	20.935	46
- Spese telefoniche	20.780	22.002	(1.222)
- Servizio vigilanza	7.689	7.189	500
- Viaggi, trasferte, soggiorni e convegni	769	7.160	(6.391)
- Indennità chilometriche e rimborsi pié di lista	5.129	3.844	1.285
- Spese di rappresentanza	22.903	13.820	9.083
- Buoni pasto	21.120	20.552	568
- Spese per bolli	4.070	3.410	660
- Spese per servizi bancari	5.443	4.077	1.366
- Pulizie e disinfestazioni	35.685	38.969	(3.284)
- Spese automezzi	8.329	7.554	775
- Fatturazione ACSM	6.602	6.500	102
- Pubblicità e Comunicazione	49.525	38.157	11.368
- Riproduzioni eliografiche e varie	6.867	5.910	957
- Sicurezza Ambiente Lavoro e Qualità	15.839	16.227	(388)
- Manutenzioni esterne	261.239	244.436	16.803
- Gestione canalizzazioni	165.609	171.702	(6.093)
<b>Totale</b>	<b>3.608.574</b>	<b>3.808.059</b>	<b>(199.485)</b>

## B.9 – Costi per il personale

La voce comprende l'intera spesa per il personale dipendente ivi compresi i miglioramenti contrattuali e di merito, accantonamenti di legge e contratti collettivi. L'importo complessivo di Euro 1.209.566 comprende le seguenti voci:

Descrizione	Saldo al 31/12/2009	Saldo al 31/12/2008	Variazioni
B.9.a - Salari e stipendi	853.680	805.458	48.222
B.9.b - Oneri sociali e INAIL	289.168	273.650	15.518
B.9.c - Accantonamento TFR	61.966	60.769	1.197
B.9.d - Trattamento di quiescenza e simili	---	---	---
B.9.e - Altri costi	4.752	3.600	1.152
<b>Totale</b>	<b>1.209.566</b>	<b>1.143.477</b>	<b>66.089</b>

Quanto destinato nel 2009 ai fondi di previdenza complementare, sia a titolo di accantonamento TFR sia di contributi, è stato pari a Euro 30.429 (2008: Euro 29.557).

## B.10 - Ammortamenti e svalutazioni

### B.10.a – Ammortamento delle immobilizzazioni immateriali

Le immobilizzazioni immateriali, costituite da spese pluriennali e da spese di ricerca e sviluppo, sono state ammortizzate come segue:

Immobilizzazione	Aliquota	Ammortamento
Spese pluriennali 2005	20%	859
Spese pluriennali 2007	20%	1.337
Costi di ricerca e sviluppo 2007	20%	21.352
Costi di ricerca e sviluppo 2008	33,33%	98.757
Diritti di brevetto e di opere dell'ingegno 2008	50%	3.210
<b>Totale</b>		<b>125.515</b>

### B.10.b – Ammortamento delle immobilizzazioni materiali

Sono stati effettuati ammortamenti per complessive Euro 566.207 come segue:

cespite	Aliquota	Amm. Ordinario	Amm. Anticipato
Opere civili	4%	13.341	0
Impiantistica depurazione impianto	8%	361.347	0
Impiantistica depurazione canalizzazioni	8%	34.937	0
Costruzioni leggere impianto	10%	28.952	0
Costruzioni leggere canalizzazioni	10%	2.649	0
Edifici	3%	26.760	0
Apparecchiatura e attrezzatura varia	15%	10.957	0
Apparecchiatura e attrezzatura laboratorio	15%	6.544	0
Impianti speciali di segnalazione	25%	25.756	0

Apparecchiature elettroniche	20%	27.684	0
Mobili	12%	2.312	0
Macchine ufficio e computers	20%	6.399	0
Automezzi	20%	12.052	0
Impianti di pesatura	7,5%	257	0
Altri beni	100%	6.260	0
<b>Totale</b>		<b>566.207</b>	<b>0</b>

Per quanto concerne le quote d'ammortamento, si specifica che le immobilizzazioni materiali sono sistematicamente ammortizzate in ogni esercizio a quote costanti sulla base di valutazioni economico-tecniche in relazione alle residue possibilità di utilizzo dei beni.

Le quote d'ammortamento sono altresì congrue al fabbisogno finanziario per le esigenze di rinnovo degli impianti.

#### **B.10.d – Svalutazioni dei crediti compresi nell'attivo circolante**

Nell'esercizio è stato effettuato accantonamento per Euro 17.446 al "Fondo svalutazione crediti", accantonamento determinato sulla base di un importo totale di crediti pari a Euro 3.489.275.

Nell'esercizio non si è ritenuto di effettuare svalutazioni analitiche sui crediti verso utenti in quanto il fondo costituito a tutto il 31.12.2009 è ritenuto congruo a far fronte ai rischi su crediti nel loro complesso.

#### **B.13 - Altri accantonamenti**

Questa voce, di Euro 3.601, riguarda l'accantonamento al "Fondo rinnovamento Impianto" operato per fare fronte agli interventi di ampliamento e ristrutturazione dell'impianto in conformità al disposto dell'art. 3 della Legge Regionale n. 25 del 1981. Trattasi del concorso in tal senso da parte degli Utenti industriali.

#### **B.14 – Oneri diversi di gestione**

Ammontano a Euro 38.111 contro Euro 39.698 dell'esercizio precedente; riguardano costi di natura diversa non imputabili ad altre voci specificatamente previste tra i costi di produzione dello schema di conto economico. Sono costituiti in gran parte da imposte e tasse varie, da quote associative, abbonamenti a riviste di settore e giornali nonché da oneri di utilità sociale:

Descrizione	Saldo al 31/12/2009	Saldo al 31/12/2008	Variazioni
- Imposte e tasse varie	12.224	10.570	1.654
- Abbonamenti e associazioni	14.442	13.769	673
- Oneri di utilità sociale	8.450	8.100	350
- Vari	2.995	4.508	(1.513)
<b>Totale</b>	<b>38.111</b>	<b>36.947</b>	<b>1.164</b>

## C - Proventi e oneri finanziari

Saldo al 31/12/2009	153.378
Saldo al 31/12/2008	281.384
Variazioni	<u>(128.006)</u>

Sono così costituiti:

Descrizione	Saldo al 31/12/2009	Saldo al 31/12/2008	Variazioni
C.15 Proventi da partecipazioni	---	---	---
C.16 Altri proventi finanziari:			
C.16.b Da titoli iscritti nelle immobilizzazioni	137.212	179.379	(42.167)
C.16.d Altri:			
Interessi su C/C bancari	8.697	90.665	(81.968)
Interessi su altri crediti	22.031	15.792	6.239
Interessi su operazioni P/T	5.677	7.497	(1.820)
C.17 Interessi e altri oneri finanziari:			
C.17.d Altri:			
Altri interessi passivi	(20.239)	(11.949)	(8.290)
<b>Totale</b>	<b>153.378</b>	<b>281.384</b>	<b>(128.006)</b>

## E.22 - Imposte sul reddito dell'esercizio

Saldo al 31/12/2009	44.770
Saldo al 31/12/2008	165.754
Variazioni	<u>(120.984)</u>

Le imposte dell'esercizio, per complessive Euro 44.723, sono così composte:

Descrizione	Saldo al 31/12/2009	Saldo al 31/12/2008	Variazioni
E.22.a - Imposte correnti:			
E.22.a.1 -IRES	0	95.777	(95.777)
E.22.a.2 -IRAP	50.246	57.769	(7.523)
	50.246	153.546	(103.300)
E.22.b - Imposte differite	(6.072)	11.752	(17.824)
Imposte anticipate	596	456	140
<b>Totale</b>	<b>44.770</b>	<b>165.754</b>	<b>(120.984)</b>

## Altre informazioni

Ai sensi di legge si evidenziano i compensi complessivi spettanti agli amministratori ed ai membri del Collegio sindacale.

<i>Qualifica</i>	<i>Compenso</i>
Amministratori	115.325
Collegio sindacale	27.325

## Operazioni con parti correlate e accordi fuori bilancio

Per quanto riguarda le informazioni previste dai punti 22bis e 22ter dell'art. 2427 del Codice Civile, non vi è nulla da segnalare.

Fiduciosi di aver bene operato, confidiamo nell'approvazione al Bilancio chiuso al 31/12/2009.

Como, 27 maggio 2010

Per il Consiglio di Amministrazione  
*Il Presidente*  
 Andrea Coppa